

Муниципальное бюджетное дошкольное образовательное учреждение  
«Детский сад № 20»

**ПРИНЯТО**

Общим собранием  
работников МБДОУ  
«Детский сад №20»  
протокол № 3 от 10. 04.2026

**УТВЕРЖДАЮ**

Заведующий МБДОУ  
«Детский сад №20»  
\_\_\_\_\_/О.Н.Устинова  
Приказ № 28 от 10.04.2026



**Отчет о результатах самообследования**

Муниципального бюджетного дошкольного образовательного учреждения  
«Детский сад № 20» за 2025 год

## Общие сведения об образовательной организации

Наименование образовательной организации	Муниципальное бюджетное дошкольное образовательное учреждение «Детский сад № 20» (МБДОУ Детский сад № 20)
Руководитель	Устинова Оксана Николаевна
Адрес организации	601817 Владимирская область, Юрьев-Польский район, село Шихобалово, дом 84; 601811 Владимирская область, Юрьев-Польский район, село Федоровское, дом 105 (филиал №1)
Телефон, факс	(246) 575-99; филиал -577-74
Адрес электронной почты	<a href="mailto:mbdou.sad20@yandex.ru">mbdou.sad20@yandex.ru</a>
Учредитель	Управление образования администрации Юрьев-Польского муниципального округа Владимирской области
Дата создания	1985 год, (филиал №1) -1971 год
Лицензия	От 28.12.2016 № 4075, серия 33ЛО1 № 0002195

Муниципальное бюджетное дошкольное образовательное учреждение «Детский сад № 20» (далее – Детский сад) расположено в жилом районе посёлке вдали от производящих предприятий и торговых мест. Здание Детского сада построено по типовому проекту. Филиал построен по типовому проекту и расположен в жилом районе посёлке вдали от производящих предприятий и торговых мест с. Фёдоровское.

Характеристика объекта: Общая площадь территории - 5748 кв.м. (57 соток).Застроенная площадь- 774,6 кв.м. (здание детского сада, хозяйственные постройки).Общий объем помещения:1070,6 кв.м. Парковки: отсутствуют.

Характеристика объекта: филиал №1 .Общая площадь территории-1420кв.м.Застроена площадь-247 кв.м. (здание детского сад).Парковки: отсутствуют.

Территория детского сада озеленена насаждениями, на которой имеются различные виды деревьев и кустарников, цветник

Цель деятельности Детского сада — осуществление образовательной деятельности по реализации образовательных программ дошкольного образования.

Предметом деятельности Детского сада является формирование общей культуры, развитие физических, интеллектуальных, нравственных, эстетических и личностных качеств, формирование предпосылок учебной деятельности, сохранение и укрепление здоровья воспитанников.

Режим работы Детского сада

Рабочая неделя – пятидневная, с понедельника по пятницу. Длительность пребывания детей в группах – 10 часов. Режим работы групп – с 7:30 до 17:30. Филиал – с 7.30-17.30

## Аналитическая часть

### I. Оценка образовательной деятельности

Образовательная деятельность в Детском саду организована в соответствии с Федеральным законом от 29.12.2012 № 273-ФЗ «Об образовании в Российской Федерации», ФГОС дошкольного образования. С 01.01.2021 года Детский сад функционирует в соответствии с требованиями СП 2.4.3648-20 «Санитарно-эпидемиологические требования к организациям воспитания и обучения, отдыха и оздоровления детей и молодежи», а с 01.03.2021 — дополнительно с требованиями СанПиН 1.2.3685-21 «Гигиенические нормативы и требования к обеспечению безопасности и (или) безвредности для человека факторов среды обитания».

Образовательная деятельность ведется на основании утвержденной основной образовательной программы дошкольного образования, которая составлена в соответствии с ФГОС дошкольного образования, санитарно-эпидемиологическими правилами и нормативами.

Для выполнения требований норм Федерального закона от 24.09.2022 № 371-ФЗ Детский сад провел организационные мероприятия по внедрению федеральной образовательной программы дошкольного образования, утвержденной приказом Минпросвещения России от 25.11.2022 № 1028 (далее — ФОП ДО), в соответствии с утвержденной дорожной картой. Для этого создали рабочую группу в составе заведующего, старшего воспитателя, воспитателя и методиста. Результаты:

Детский сад посещают 50 воспитанников в возрасте от 1 до 7 лет. В Детском саду сформировано 4 группы общеразвивающей направленности. Из них:

ясельная группа – 14 детей,

- компенсирующая -8 детей

– подготовительная к школе группа – 17 детей,

филиал №1 МБДОУ «Детский сад №20» разновозрастная с 1-7 лет -15 детей

## Воспитательная работа

С 01.09.2025 Детский сад реализует рабочую программу воспитания и календарный план воспитательной работы, которые являются частью основной образовательной программы дошкольного образования.

За 2,5 года реализации программы воспитания родители выражают удовлетворенность воспитательным процессом в Детском саду, что отразилось на результатах анкетирования, проведенного 22.12.2025. Вместе с тем, родители высказали пожелания по введению мероприятий в календарный план воспитательной работы Детского сада, например — проводить осенние и зимние спортивные мероприятия на открытом воздухе совместно с родителями. Предложения родителей будут рассмотрены и при наличии возможностей Детского сада включены в календарный план воспитательной работы на второе полугодие 2026 года.

Чтобы выбрать стратегию воспитательной работы, в 2025 году проводился анализ состава семей воспитанников.

### Характеристика семей по составу

Состав семьи	Количество семей	Процент от общего количества семей воспитанников
Полная	47	85%
Неполная с матерью	7	13%
Неполная с отцом	0	
Оформлено опекунов	1	2%

### Характеристика семей по количеству детей

Количество детей в семье	Количество семей	Процент от общего количества семей воспитанников
Один ребенок	7	13%
Два ребенка	16	29%
Три ребенка и более	25	58%

Воспитательная работа строится с учетом индивидуальных особенностей детей, с использованием разнообразных форм и методов, в тесной взаимосвязи воспитателей, специалистов и родителей. Детям из неполных семей уделяется большее внимание в первые месяцы после зачисления в Детский сад.

### Дополнительное образование

Обучение и воспитание в МБДОУ «Детский сад №20» осуществляются на **русском языке**.

Дополнительных платных образовательных услуг **МБДОУ не оказывает.**

В учреждении работают **бесплатные кружки.**

В Детском саду в 2025 году дополнительные общеразвивающие программы реализовались по трем направлениям: художественному и физкультурно-оздоровительному, социально-гуманитарному. Подробная характеристика — в таблице.

№	Направленность / Наименование программы	Форма организации	Возраст	Год, количество воспитанников		Бюджет	За плату
				2024	2025		
1	Художественное						
1.1	Цветные ладошки	Кружок	5-7 лет	10	8	-	-
1.2	Умелые руки не знают скуки	Кружок	5-7 лет	18	17	-	-
2	Физкультурно-оздоровительное						
2.1		Инд. занятия	3-7 лет	5	5	-	-
2.2	Спортики	Кружок	5-7 лет	10	10	-	-
3	Социально-гуманитарное						
3.1	«ОБЖ»	Кружок	3-5 лет	14	8	-	-

Кружковую работу с детьми ведут штатные работники ДОУ по программам утвержденным на Педагогическом совете МБДОУ.

Занятия кружков ведутся в соответствии с учебным планом, разработанным с учетом возраста индивидуальных особенностей детей ДОУ на учебный год.

Анализ родительского опроса, проведенного в декабре 2025 года, показывает, что дополнительное образование в Детском саду реализуется достаточно активно.

## **II. Оценка системы управления организации**

Управление Детским садом осуществляется в соответствии с действующим законодательством и уставом Детского сада.

Управление Детским садом строится на принципах единоначалия и коллегиальности. Коллегиальными органами управления являются: управляющий совет, педагогический совет, общее собрание работников. Единоличным исполнительным органом является руководитель — заведующий.

## Органы управления, действующие в Детском саду

Наименование органа	Функции
Заведующий	Контролирует работу и обеспечивает эффективное взаимодействие структурных подразделений организации, утверждает штатное расписание, отчетные документы организации, осуществляет общее руководство Детским садом
Управляющий совет	Рассматривает вопросы: <ul style="list-style-type: none"> <li>• развития образовательной организации;</li> <li>• финансово-хозяйственной деятельности;</li> <li>• материально-технического обеспечения</li> </ul>
Педагогический совет	Осуществляет текущее руководство образовательной деятельностью Детского сада, в том числе рассматривает вопросы: <ul style="list-style-type: none"> <li>• развития образовательных услуг;</li> <li>• регламентации образовательных отношений;</li> <li>• разработки образовательных программ;</li> <li>• выбора учебников, учебных пособий, средств обучения и воспитания;</li> <li>• материально-технического обеспечения образовательного процесса;</li> <li>• аттестации, повышении квалификации педагогических работников;</li> <li>• координации деятельности методических объединений</li> </ul>
Общее собрание работников	Реализует право работников участвовать в управлении образовательной организацией, в том числе: <ul style="list-style-type: none"> <li>• участвовать в разработке и принятии коллективного договора, Правил трудового распорядка, изменений и дополнений к ним;</li> <li>• принимать локальные акты, которые регламентируют деятельность образовательной организации и связаны с правами и обязанностями работников;</li> <li>• разрешать конфликтные ситуации между работниками и администрацией образовательной организации;</li> <li>• вносить предложения по корректировке плана мероприятий организации, совершенствованию ее работы и развитию материальной базы</li> </ul>

Структура и система управления соответствуют специфике деятельности Детского сада.

### III. Оценка содержания и качества подготовки обучающихся

Уровень развития детей анализируется по итогам педагогической диагностики. Формы проведения диагностики:

- диагностические занятия (по каждому разделу программы);
- диагностические срезы;
- наблюдения, итоговые занятия.

Система мониторинга в ДОУ включает в себя следующие методики.

№	Предмет исследования	Цель	Методика	Контингент	Сроки
1	Оценка развития детей раннего возраста.	Определение уровня нервно-психического развития.	«Карта нервно-психического развития детей раннего возраста» К.Л.Печора	дети с 1 до 3 лет	по эпикризным срокам
2	Оценка детской деятельности	Анализ и оценка результативности воспитательно-образовательного процесса	О.А.Сафонова «Экспресс-анализ и оценка детской деятельности»	дети с 3 до 7 лет	сентябрь, апрель.
3	Оценка развития детей в соответствии с возрастными нормами	Анализ и оценка результатов развития личностных качеств детей. Приведение образовательной среды в соответствие с уровнем развития детей. Выбор направления коррекционной работы	Методика Н.А.Коротковой, П.Г.Неждова «Нормативные карты возрастного развития дошкольников»	дети с 3 до 7 лет	октябрь, январь, апрель.
4	Оценка физической подготовленности детей	Определение уровня физической подготовленности детей.	«Педагогический контроль и оценка двигательной подготовленности детей дошкольного возраста»	дети с 4 до 7 лет	сентябрь, апрель.

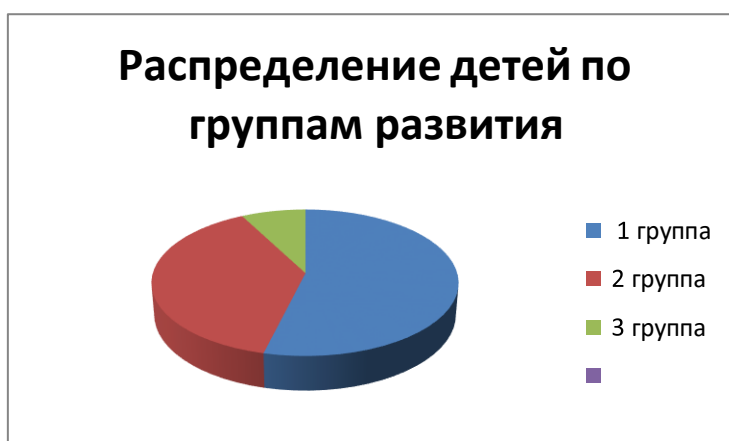
5	Определение готовности к обучению в школе	Функциональная готовности к школе, уровень развития школьно-необходимых функций.	«Диагностика готовности детей к обучению в школе»	дети 6-7 лет	апрель
---	---	--	---	--------------	--------

Разработаны диагностические карты освоения ООП ДО в каждой возрастной группе. Карты включают анализ уровня развития воспитанников в рамках целевых ориентиров дошкольного образования и качества освоения образовательных областей. Так, результаты качества освоения ООП ДО на конец 2025 года выглядят следующим образом:

Уровень развития воспитанников в рамках целевых ориентиров	Выше нормы		Норма		Ниже нормы		Итого	
	Кол-во	%	Кол-во	%	Кол-во	%	Кол-во	% воспитанников в пределе нормы
Качество освоения образовательных областей	12		45		3		60	95%

**За 2025-2026 учебный год МБДОУ «Детский сад №20»**

**диагностику психического развития детей младшего возраста по методике К.Л.Печоры**



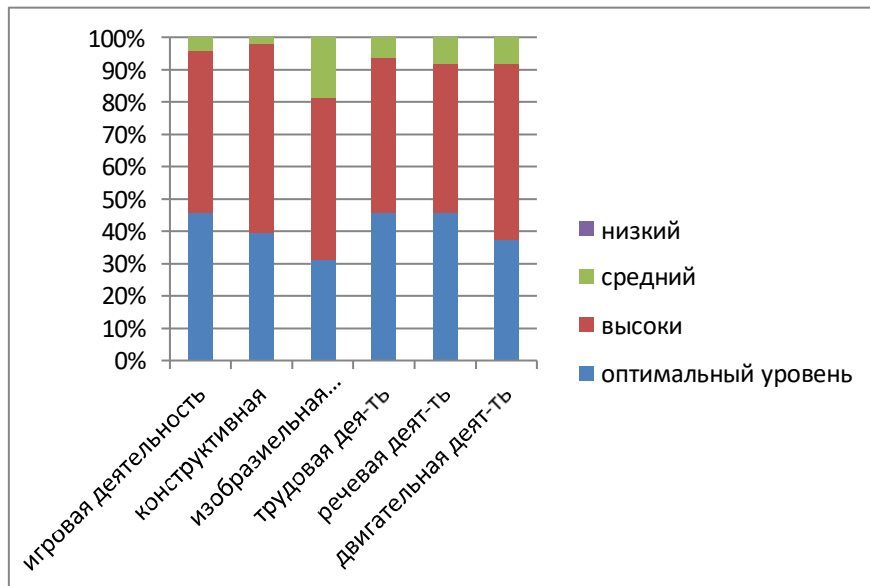
## Филиал №1

психического развития детей младшего возраста по методике К.Л.Печоры

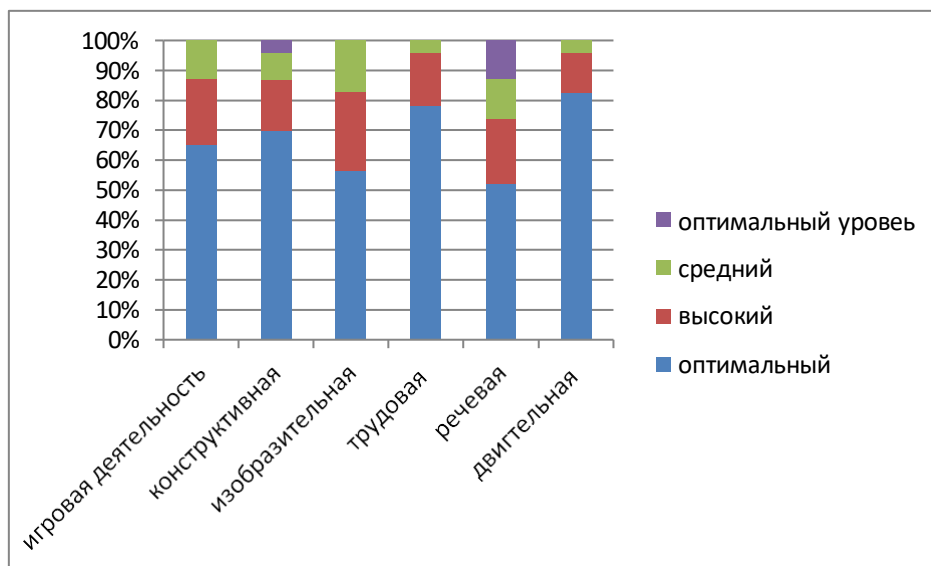


Уровень овладения необходимыми навыками и умениями по образовательным областям детьми от 3 до 7 лет МБДОУ №20

за 2025-2026 учебный год



## Филиал №1МБДОУ «Детский сад №20» за 2025-2026 год



В июне 2025 года педагоги Детского сада проводили обследование воспитанников подготовительной группы на предмет оценки сформированности предпосылок к учебной деятельности в количестве 12 человек. Задания позволили оценить уровень сформированности предпосылок к учебной деятельности: возможность работать в соответствии с фронтальной инструкцией (удержание алгоритма деятельности), умение самостоятельно действовать по образцу и осуществлять контроль, обладать определенным уровнем работоспособности, а также вовремя остановиться в выполнении того или иного задания и переключиться на выполнение следующего, возможностей распределения и переключения внимания, работоспособности, темпа, целенаправленности деятельности и самоконтроля.

Результаты педагогического анализа показывают преобладание детей с высоким и средним уровнями развития при прогрессирующей динамике на конец учебного года, что говорит о результативности образовательной деятельности в Детском саду.

### IV. Оценка организации учебного процесса (воспитательно-образовательного процесса)

В основе образовательного процесса в Детском саду лежит взаимодействие педагогических работников, администрации и родителей. Основными участниками образовательного процесса являются дети, родители, педагоги.

Основные форма организации образовательного процесса:

- совместная деятельность педагогического работника и воспитанников в рамках организованной образовательной деятельности по освоению основной общеобразовательной программы;

- самостоятельная деятельность воспитанников под наблюдением педагогического работника.

Занятия в рамках образовательной деятельности ведутся по подгруппам.

Продолжительность занятий соответствует СанПиН 1.2.3685-21 и составляет:

- в группах с детьми от 1,5 до 3 лет — до 10 мин;
- в группах с детьми от 3 до 4 лет — до 15 мин;
- в группах с детьми от 4 до 5 лет — до 20 мин;
- в группах с детьми от 5 до 6 лет — до 25 мин;
- в группах с детьми от 6 до 7 лет — до 30 мин.

Между занятиями в рамках образовательной деятельности предусмотрены перерывы продолжительностью не менее 10 минут.

Основной формой занятия является игра. Образовательная деятельность с детьми строится с учётом индивидуальных особенностей детей и их способностей. Выявление и развитие способностей воспитанников осуществляется в любых формах образовательного процесса.

В Детском саду для решения образовательных задач используются как новые формы организации процесса образования (проектная деятельность, образовательная ситуация, образовательное событие, обогащенные игры детей в центрах активности, проблемно-обучающие ситуации в рамках интеграции образовательных областей и другое), так и традиционных (фронтальные, подгрупповые, индивидуальные занятия).

Занятие рассматривается как дело, занимательное и интересное детям, развивающее их; деятельность, направленная на освоение детьми одной или нескольких образовательных областей, или их интеграцию с использованием разнообразных педагогически обоснованных форм и методов работы, выбор которых осуществляется педагогом.

## **V. Оценка качества кадрового обеспечения**

Детский сад укомплектован педагогами на 100 процентов согласно штатному расписанию. Всего работают 21 человек. Педагогический коллектив Детского сада насчитывает 7 специалистов. Соотношение воспитанников, приходящихся на 1 взрослого:

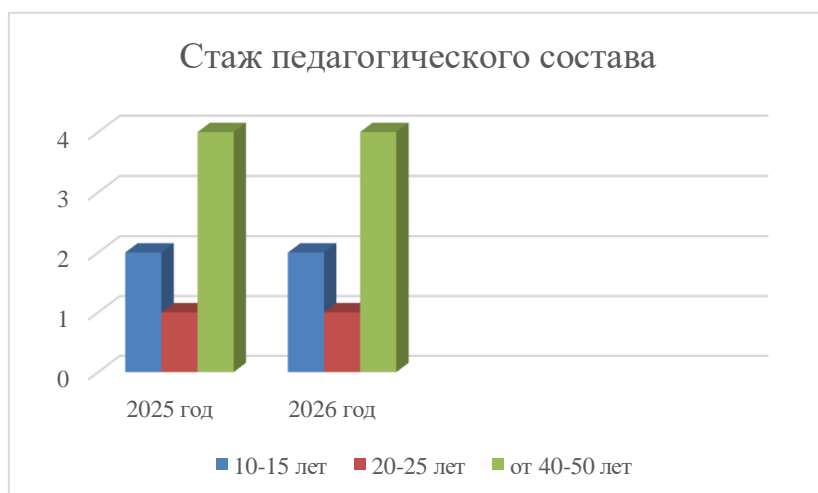
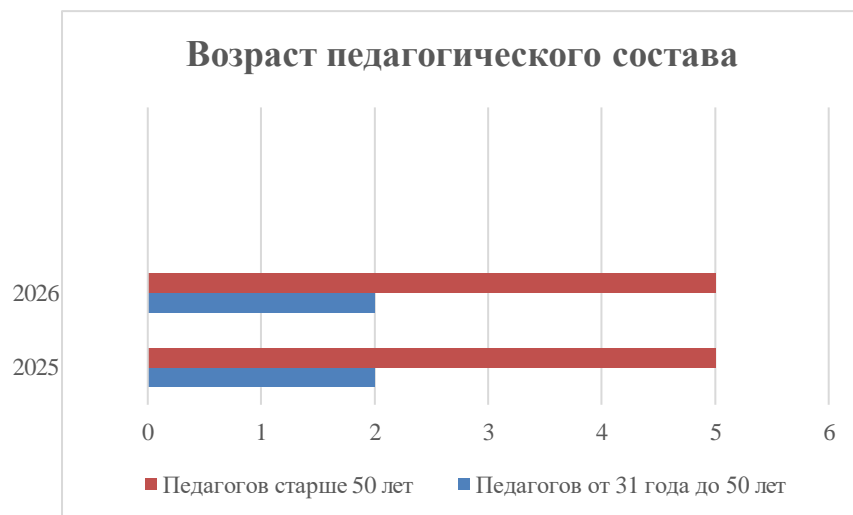
- воспитанник/педагоги — 11/1;
- воспитанники/все сотрудники — 8,5/1.

За 2025 год педагогические работники прошли аттестацию и получили:

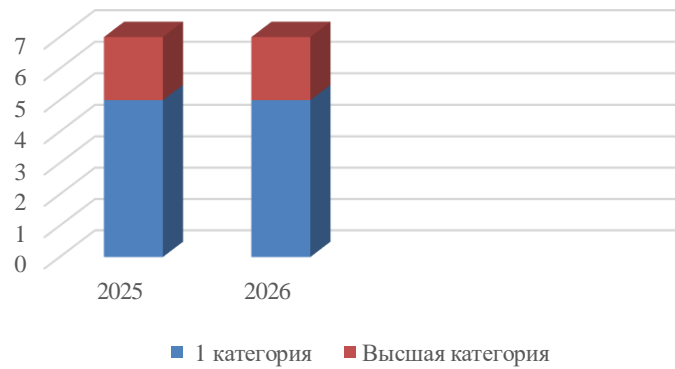
- высшую квалификационную категорию — 1 воспитатель;

Курсы повышения квалификации в 2025 году прошли 5 работник Детского сада, из них 7 педагогов.

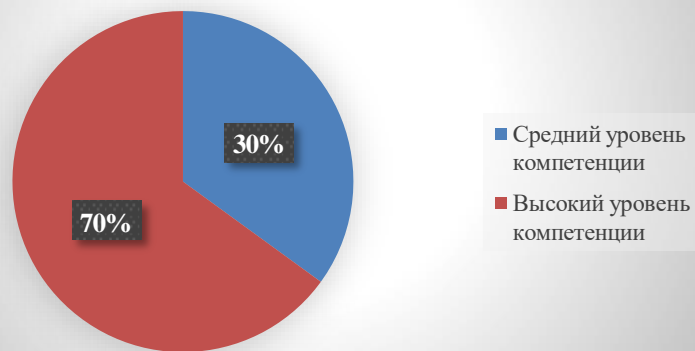
Диаграмма с характеристиками кадрового состава Детского сада



### Квалификационная категория педагогов



### Оценка компетенции педагогов



### Как родители оценивают детский сад



Педагоги постоянно повышают свой профессиональный уровень, эффективно участвуют в работе методических объединений, знакомятся с опытом работы своих коллег и других дошкольных учреждений, а также саморазвиваются. Все это в комплексе дает хороший результат в организации педагогической деятельности и улучшении качества образования и воспитания дошкольников.

В 2025 году педагоги Детского сада приняли участие:

- Районный конкурс IX Никоновские образовательные чтения
- Районный конкурс «Мой мир-мой детский сад»
- Музыкальный «Мелодия детства»
- «Да будет супер шоу» развлекательная программа
- Районный конкурс «Весенняя капель»

## **VI. Оценка учебно-методического и библиотечно-информационного обеспечения**

В Детском саду библиотека является составной частью методической службы. Библиотечный фонд располагается в методическом кабинете, кабинетах специалистов, группах Детского сада. Библиотечный фонд представлен методической литературой по всем образовательным областям основной общеобразовательной программы, детской художественной литературой, периодическими изданиями, а также другими информационными ресурсами на различных электронных носителях. В каждой возрастной группе имеется банк необходимых учебно-методических пособий, рекомендованных для планирования воспитательно-образовательной работы в соответствии с обязательной частью ООП ДО.

Оборудование и оснащение методического кабинета достаточно для реализации образовательных программ. В методическом кабинете созданы условия для возможности организации совместной деятельности педагогов.

Информационное обеспечение Детского сада включает:

- информационно-телекоммуникационное оборудование — в 2025 году пополнилось ноутбуком, принтерами, проектором мультимедиа;
- программное обеспечение — позволяет работать с текстовыми редакторами, интернет-ресурсами, фото-, видеоматериалами, графическими редакторами.

В декабре 2025 года в результате повторного планового мониторинга инфраструктуры Детского сада выявили пожелания со стороны воспитателей и родителей (законных представителей) обновить наглядный материал для стендов, альбомы и дидактические пособия. Закупку необходимых материалов запланировали на второе полугодие 2026 года.

## **VII. Оценка материально-технической базы**

В Детском саду сформирована материально-техническая база для реализации образовательных программ, жизнеобеспечения и развития детей. В Детском саду оборудованы помещения:

- групповые помещения – 3; филиал- 1;
- кабинет заведующего – 1; филиал -1
- методический кабинет – 1;
- музыкальный зал – 1;
- физкультурный зал – 1; филиал -1
- пищеблок – 1; филиал -1
- прачечная – 1; филиал-1
- медицинский кабинет – 1;

При создании предметно-развивающей среды воспитатели учитывают возрастные, индивидуальные особенности детей своей группы. Оборудованы групповые комнаты, включающие игровую, познавательную, обеденную зоны.

В 2025 году Детский сад провел текущий ремонт 4 групповых комнат, 2 спальных помещений, коридоров 1 и 2 этажей. Провели переоборудование кабинета по ПДД.

Материально-техническое состояние Детского сада и территории соответствует действующим санитарным требованиям к устройству, содержанию и организации режима работы в дошкольных организациях, правилам пожарной безопасности, требованиям охраны труда.

На основании плана-графика проведения мониторинга инфраструктуры Детского сада, утвержденного приказом заведующего от 28.03.2025 № 42, была проведена первичная оценка степени соответствия РППС Детского сада требованиям ФГОС и ФОП ДО и рекомендациям Минпросвещения, направленным в письме от 13.02.2023 № ТВ-413/03. По итогам выявлено: РППС учитывает особенности реализуемой ОП ДО. В каждой возрастной группе имеется достаточное количество современных развивающих пособий и игрушек. В каждой возрастной группе РППС обладает свойствами открытой системы и выполняет образовательную, развивающую, воспитывающую, стимулирующую функции.

В декабре 2025 года проведен повторный плановый мониторинг. Результаты показывают хорошую степень соответствия РППС Детского сада требованиям законодательства и потребностям воспитанников.

## **VIII. Оценка функционирования внутренней системы оценки качества образования**

В Детском саду утверждено положение о внутренней системе оценки качества Образования от 17.09.2025. Мониторинг качества образовательной деятельности в 2025 году показал хорошую работу педагогического коллектива по всем показателям.

Состояние здоровья и физического развития воспитанников удовлетворительные. 95 процентов детей успешно освоили образовательную программу дошкольного образования в своей возрастной группе. Воспитанники подготовительных групп показали высокие показатели готовности к школьному обучению. В течение года воспитанники Детского сада успешно участвовали в конкурсах и мероприятиях различного уровня.

В период с 15.12.2025 по 19.12.2025 проводилось анкетирование 40 родителей, получены следующие результаты:

- доля получателей услуг, положительно оценивающих доброжелательность и вежливость работников организации, — 95 процент;
- доля получателей услуг, удовлетворенных компетентностью работников организации, — 98 процента;
- доля получателей услуг, удовлетворенных материально-техническим обеспечением организации, — 100 процентов;
- доля получателей услуг, удовлетворенных качеством предоставляемых образовательных услуг, — 100 процента;
- доля получателей услуг, которые готовы рекомендовать организацию родственникам и знакомым, — 95 процента.

Анкетирование родителей показало высокую степень удовлетворенности качеством предоставляемых услуг.

### **Результаты анализа показателей деятельности организации**

Данные приведены по состоянию на 30.12.2025.

<b>Показатели</b>	<b>Единица измерения</b>	<b>Количество</b>
<b>Образовательная деятельность</b>		
Общее количество воспитанников, которые обучаются по программе дошкольного образования в том числе обучающиеся:	человек	58
в режиме полного дня (8–12 часов)		58
в режиме кратковременного пребывания (3–5 часов)		0
в семейной дошкольной группе		0

по форме семейного образования с психолого-педагогическим сопровождением, которое организует Детский сад		0
Общее количество воспитанников в возрасте до трех лет	человек	6
Общее количество воспитанников в возрасте от трех до восьми лет	человек	58
Количество (удельный вес) детей от общей численности воспитанников, которые получают услуги присмотра и ухода, в том числе в группах:	человек (процент)	
8—12-часового пребывания		58 (100%)
12—14-часового пребывания		0 (0%)
круглосуточного пребывания		0 (0%)
Численность (удельный вес) воспитанников с ОВЗ от общей численности воспитанников, которые получают услуги:	человек (процент)	
по коррекции недостатков физического, психического развития		0 (0%)
обучению по образовательной программе дошкольного образования		0 (0%)
присмотру и уходу		0 (0%)
Средний показатель пропущенных по болезни дней на одного воспитанника	день	7
Общая численность педработников, в том числе количество педработников:	человек	7
с высшим образованием		3
высшим образованием педагогической направленности (профиля)		3
средним профессиональным образованием		0
средним профессиональным образованием педагогической направленности (профиля)		4
Количество (удельный вес численности) педагогических работников, которым по результатам аттестации присвоена квалификационная категория, в общей численности педагогических работников, в том числе:	человек (процент)	7 (100%)
с высшей		2 (28%)

первой		5 (72%)
Количество (удельный вес численности) педагогических работников в общей численности педагогических работников, педагогический стаж работы которых составляет:	человек (процент)	
до 5 лет		0
больше 30 лет		3 (43%)
Количество (удельный вес численности) педагогических работников в общей численности педагогических работников в возрасте:	человек (процент)	
до 30 лет		0
от 55 лет		3(43%)
Численность (удельный вес) педагогических и административно-хозяйственных работников, которые за последние 5 лет прошли повышение квалификации или профессиональную переподготовку, от общей численности таких работников	человек (процент)	25 (72%)
Численность (удельный вес) педагогических и административно-хозяйственных работников, которые прошли повышение квалификации по применению в образовательном процессе ФГОС, от общей численности таких работников	человек (процент)	7 (100%)
Соотношение «педагогический работник/воспитанник»	человек/человек	1/8
Наличие в Детском саду:	да/нет	
музыкального руководителя		да
инструктора по физической культуре		нет
учителя-логопеда		нет
логопеда		нет
учителя-дефектолога		нет
педагога-психолога		нет
<b>Инфраструктура</b>		
Общая площадь помещений, в которых осуществляется образовательная деятельность, в расчете на одного воспитанника	кв. м	115,0
Площадь помещений для дополнительных видов деятельности воспитанников	кв. м	69,2

Наличие в Детском саду: физкультурного зала	да/нет	да
музыкального зала		да
прогулочных площадок, которые оснащены так, чтобы обеспечить потребность воспитанников в физической активности и игровой деятельности на улице		да

Анализ показателей указывает на то, что Детский сад имеет достаточную инфраструктуру, которая соответствует требованиям СП 2.4.3648-20 «Санитарно-эпидемиологические требования к организациям воспитания и обучения, отдыха и оздоровления детей и молодежи» и позволяет реализовывать образовательные программы в полном объеме в соответствии с ФГОС ДО и ФОП ДО.

В целом работа педагогического коллектива детского сада отличается достаточной стабильностью и положительной результативностью. Можно сделать вывод, что для дальнейшего развития в МДОУ имеются потенциальные возможности и главное из них – творческое сотрудничество педагогического коллектива, родителей и воспитанников.

1. Расширение контингента детей, включенных в процесс дошкольного воспитания: часто болеющих, не посещающих детский сад, детей из многодетных семей, детей с ограниченными возможностями.
2. Развитие игровой деятельности детей, способствующей формированию и закреплению основных психических функций.
3. Обеспечение психологической готовности к школе детей с разными стартовыми возможностями.
4. Повышение профессионального уровня педагогов, обеспечивающего обстановку доброжелательного сотрудничества с детьми и родителями.

Детский сад укомплектован достаточным количеством педагогических и иных работников, которые имеют высокую квалификацию и регулярно проходят повышение квалификации, что обеспечивает результативность образовательной деятельности.

И.о. заведующей МБДОУ «Детский сад № 20» О.Н.Устинова