


ПРИНЯТО  
На педагогическом совете  
Протокол №1 от «28» августа 2025 г.  
 Шубко С.Ю.

УТВЕРЖДАЮ:  
И.о.заведующей МБДОУ  
«Детский сад №20»  
О.Н.Устинова  
Приказ №119 от «28» августа 2025 г.



## Годовой план на 2025-2026 учебный год



## **Оглавление.**

<b>№ п/п</b>	<b>Содержание</b>	<b>Страницы</b>
<b>I</b>	<b>Информационная справка</b>	<b>3-5</b>
<b>II</b>	<b>Анализ воспитательно-образовательной работы МДОУ за 2024- 2025 уч г..</b>	<b>5-25</b>
	- Анализ уровня здоровья детей	<b>6-8</b>
	- Анализ качества воспитания и образования дошкольников по всем направлениям	<b>8-17</b>
	- Анализ уровня готовности детей к школе	<b>17-19</b>
	- Анализ системы взаимодействия с социальными партнёрами	<b>19-20</b>
	- Анализ системы методической работы	<b>20-22</b>
	-Анализ взаимодействия с семьями воспитанников	<b>22-23</b>
	- Анализ административно-хозяйственной деятельности	<b>23-25</b>
<b>III</b>	<b>Годовой план на 2025-2026 уч. г.</b>	<b>25-40</b>
	- Основные задачи МБДОУ детский сад №20 на новый учебный год	<b>25-27</b>
	1. Работа с кадрами	<b>27-31</b>
	2. Организационно-педагогическая деятельность	<b>31-33</b>
	3. Взаимодействие с семьями воспитанников	<b>33-37</b>
	4. Административно-хозяйственная деятельность	<b>38</b>
	Приложения	<b>38-51</b>

## **Годовой план**

### **Пояснительная записка**

**И.о. заведующий ДООУ - Устинова Оксана Николаевна**

Муниципальное бюджетное дошкольное образовательное учреждение «Детский сад» №20» был открыт в 1965 году совхозом «Шихобаловский», расположенным на территории села. Детский сад имел две функционирующие групп. Усовершенствованное новое здание ДООУ №20 приняло детей в 15 августа 1985 году. По проекту оно рассчитано на 110 детей, на 6 групп. В дальнейшем совхоз «Шихобаловский» передал детский сад в муниципальную собственность Шихобаловской сельской администрации в 1995 году. В связи с преобразованиями, происходящими в Юрьев-Польском районе МДОУ «Детский сад №20» передан в Управление образования муниципального образования Юрьев-Польский район в 2005 году.

**Учредитель** Администрация муниципального образования Юрьев-Польский район в лице Управления образования администрации муниципального образования Юрьев-Польский район.

Адрес: 601817

Тел.: 5-75-99

Владимирская область  
Юрьев - Польский район  
С. Шихобалово  
д.84

В настоящее время детский сад работает **по лицензии** Серия А № 334534 Регистрационный №1870, выданной 24 декабря 2010 года Деятельность МБДОУ «Детский сад №20» ведется на основании Устава Муниципального бюджетного дошкольного образовательного учреждения «Детский сад №20» от 27 мая 2015г.

[mbdou.sad20@yandex.ru](mailto:mbdou.sad20@yandex.ru)- адрес электронной почты

<http://dou20.jpssedu.ru> -электронный адрес сайта МБДОУ «Детский сад №20»

Здание ДООУ кирпичное, двухэтажное со скатной крышей. Имеются, спальни, приёмные, игровые, буфетные, туалетные комнаты, имеется один

центральных вход и семь противопожарных выходов. Территория детского сада разбита на 4 участка. На каждом из участков есть деревянные веранды, песочницы, горки, лесенки. На всех участках растут деревья, кустарники, разбиты несколько цветочных клумб. Хозяйственный двор заасфальтирован; овощехранилище разделено на 2 кладовых помещения. Прачечная находится в здании ДООУ. В детском саду функционирует лицензированный медицинский кабинет.

Капитальный ремонт не проводился.

Косметический ремонт в ДООУ проводился:

Из свободных помещений организованы комнаты для дополнительных занятий с детьми: «Русская изба», «Творческая мастерская», спортивный зал «Экологическая комната», методический кабинет

Групповые помещения обеспечены мебелью и игровым оборудованием в достаточном количестве. Развивающая среда организована с учётом интересов детей и их возрастных особенностей. Все помещения ДООУ и территория соответствуют государственным санитарно-эпидемиологическим требованиям к устройству, правилам и нормативам работы ДООУ, отвечают нормам и правилам пожарной безопасности.

<b>Режим работы</b>	- 10 часов - 7.30.-17.30ч. по пятидневному режиму
<b>Количество возрастных групп</b>	- 4 разновозрастные группы
<b>Количественный состав детей на 1 сентября 2025 года</b>	51 воспитанников

## Расстановка педагогических кадров на 2025-2026 учебный год

№	Возрастная группа	Ф.И.О. педагогов	Образование	Педагогический стаж	Квалификационная категория
1.	1 младшая разновозрастная группа с.Шихобалово «Карпуз»	Федотова Т.Н.	Среднее профессиональное	43 л.	1 – я квалификационная категория
		Кузьмина Л.А.	Среднее профессиональное	43л.	1- я квалификационная категория
2.	Разновозрастная группа с 5-7 лет с.Шихобалово «Подсолнушек»	Шубко С.Ю.	Высшее	20 л.	1- я квалификационная категория
		Кузьмина Л.А.	Среднее профессиональное	43 л.	1-я квалификационная категория
3.	Группа компенсирующей направленности «Солнышко»	Козырева Л.А.	Среднее профессиональное	14 л.	Высшая
		Кузьмина Л.А.	Среднее профессиональное	42 л.	1-я квалификационная категория
4.	разновозрастная с1-7 лет группа с. Фёдоровское «Гномики»				
		Осипова Т.А.	Среднее профессиональное	30 л.	Высшая

### Управляющая система в МБДОУ детский сад №20:

I структура - общественное управление:

- педагогический совет; [\(положение\)](#)
- совет трудового коллектива; [\(положение\)](#)
- совет родителей; [\(положение\)](#)
- совет ДОУ [\(положение\)](#)

Деятельность структуры регламентируется Уставом ДОУ и соответствующими положениями.

II структура - административное управление

I уровень - заведующий ДОУ.

Управленческая деятельность заведующей обеспечивает:

- материальные, организационные;
- правовые;
- социально - психологические условия для реализации функции управления образовательным процессом в ДОУ.

Объект управления заведующей - весь коллектив.

II уровень - заместитель заведующий хозяйством, специалисты

Объект управления управленцев второго уровня - часть коллектива согласно функциональным обязанностям.

III уровень - воспитатели, и обслуживающий персонал.

Объект управления - дети и родители.

**Реализуемые образовательные программы:**

- Основная образовательная программа МБДОУ «Детский сад №20».
- Вариативная образовательная программа дошкольного образования «От рождения до школы» под ред. Вераксы Н.Е., Васильевой М.А

**Физкультурно - оздоровительная работа в ДОУ:**

- диагностика физической подготовки;
- рациональная двигательная активность в течение дня;
- усиленное внимание к ребёнку в период адаптации;
- физкультурные занятия, игры, развлечения; прогулки на свежем воздухе;

создание санитарно - гигиенического режима соответственно требованиям  
Госсанэпиднадзора

**СОЦИАЛЬНЫЙ СОСТАВ СЕМЕЙ ВОСПИТАННИКОВ  
МБДОУ «Детский сад №20» на 1 СЕНТЯБРЯ 2025 ГОДА**

**Детский сад посещают семьи**

	<b>КОЛИЧЕСТВО</b>	<b>%</b>
Рабочие	67	62.6
Служащие	12	11.2
Интеллигенция	6	5.6
Предприниматели	1	0.9
Безработные	21	19.7
Инвалиды	-	
Военнослужащие	-	
Студенты	-	

**КАТЕГОРИИ СЕМЕЙ:**

	<b>КОЛИЧЕСТВО СЕМЕЙ</b>	<b>%</b>
МНОГОДЕТНЫЕ	29	26,6
ПОЛНЫЕ	50	45,8
НЕПОЛНЫЕ	21	19
СИРОТЫ	5	5
ОПЕКАЕМЫЕ	-	-
НЕБЛАГОПОЛУЧНЫЕ	4	3,6

## ВОЗРАСТНОЙ СОСТАВ ДЕТЕЙ

### КОНТИНГЕНТ ДЕТЕЙ- детей

ВОЗРАСТ	КОЛИЧЕСТВО
ДО 1 ГОДА	0
С 1 ГОДА ДО 2 ЛЕТ	6
С 2 ДО 3 ЛЕТ	10
3-4 ГОДА	12
4-5 ЛЕТ	17
5-6 ЛЕТ	8
6-7 ЛЕТ	10

	КОЛИЧЕСТВО	%
МАЛЬЧИКИ	35	55,5
ДЕВОЧКИ	28	44,5

## Анализ результатов деятельности МБДОУ детский сад №20 за 2024-2025 учебный год.

### 3. Анализ состояния здоровья детей

В течение года в ДОУ проводились мероприятия по формированию здоровьесберегающей среды:

- 1) в учебном процессе использовались здоровьесберегающие и здоровье формирующие технологии;
- 2) создавался положительный, мотивирующий на успешность морально-психологический климат в детских коллективах;
- 3) санитарно-гигиенический режим отвечал требованиям СанПина ;
- 4) соблюдались принципы дозированной нагрузки, исключая негативное влияние на здоровье детей, в условиях организации внешней дифференциации;
- 5) проводилась санитарно просветительская работа со всеми участниками образовательного процесса
- 6) педагогическим коллективом с родительской общественностью проводился комплекс мероприятий, способствующих нейтрализации негативного влияния внешней социальной среды.

Отслеживается стабильная положительная динамика перехода детей из 2 группы здоровья в 1 группу:

#### *Распределение детей по группам здоровья*

	2020-2021уч.г.		2021-2022 уч. г.		2023-2024уч.г.		2024-2025 уч.г.	
	Начало года	Конец года	Начало года	Конец года	Начало года	Конец года	Начало года	Конец года
<b>I группа</b>	47(55,3%)	57(67%)	56(55%)	65(64%)	30(52%)	57(69%)	52(65%)	57(71,2%)

здоровья								
II группа здоровья	38(44,7%)	28(33%)	35(34%)	34(33%)	26(45%)	23(28%)	23(28%)	18(22,5%)
III группа здоровья	-	-	8(7%)	-	-	-	2(3%)	2(3%)
IV группа здоровья	-	-	3(3%)	3(3%)	3(3%)	3(3%)	3(3%)	3(3%)

**Положительная динамика** прослеживается в распределении детей по группам здоровья - увеличилось количество детей с 1 группой здоровья, есть дети-инвалиды, поэтому 2 чел(3 %) детей с 3-й группой здоровья .

Но увеличилось число дней, пропущенных ребёнком по болезни составляет 13д./д.

По результатам анализа заболеваемости воспитанников наблюдается отрицательная

		2020-2021 уч.год	2021-2022 уч.год	2022-2023уч. год	2023-2024у ч.год	2024-2025 уч.год
1	Среднесписочный состав детей	67	67	104	86	56
2	Число пропусков дней по болезни	502	1200	482	490	506
3	Число пропусков по болезни на одного ребенка	8,3	9,0	8,0	8,4	8,5
4	Количество случаев заболеваний	72	90,0	117	114	119
5	Количество случаев на одного ребенка	1,2	1,8	1,5	1,9	1,3

Динамика – число пропусков по болезни на одного ребенка выше чем в прошлом году. Это объясняется увеличением количества часто болеющих детей-15 чел., это на 7 чел. больше чем в прошлом уч. году.

**ХРОНИЧЕСКИХ ЗАБОЛЕВАНИЙ НЕ ЗАРЕГИСТРИРОВАНО.**

Заболевания детей в целом по саду составляет:

Наименование показателей	Всего зарегистрировано случаев заболевания
Всего	109
энтериты, колиты и гастроэнтериты, вызванные установленными, не установленными и неточно обозначенными возбудителями	1
скарлатина	-
ангина (острый тонзиллит)	3
грипп и острые инфекции верхних дыхательных путей	90

пневмонии	-
дизентерия	-
другие заболевания	15

В младшие группы принято детей- 8 дет.

из них:

- **Лёгкая степень адаптации – 7 чел (83%)**
- **средняя – 1 чел. (17 %)**
- **тяжёлая степень – 0 чел.**

В ДОУ разработана и реализуется система физкультурно-оздоровительных мероприятий.

Оздоровительная работа осуществлялась по следующим направлениям:

- Соблюдение режима дня
- Учет гигиенических требований
- Утренняя гимнастика
- Воздушно-оздоровительная гимнастика после сна
- Отработка двигательного режима в группах и на прогулке
- Закаливающие мероприятия.
- вакцинация (с согласия родителей);
- прогулки, подвижные игры,
- кварцевание групп в период инфекционных заболеваний;
- дыхательная гимнастика, оздоровительный бег, физкультурные занятия 3 раза в неделю (1 на свежем воздухе);

В летний период:

-воздушные и солнечные ванны;

В ДОУ, используются разнообразные виды и формы организации двигательного режима: НОД по физической культуре, утренняя гимнастика, минутки здоровья, физминутки, подвижные игры и игровые упражнения, гимнастика после сна. В группах созданы спортивные уголки.

Большое внимание в ДОУ уделяется правильному проведению утренних фильтров: воспитатели отслеживают состояние здоровья детей, во время приема детей в группы, не позволяют родителям приводить заболевших детей.

Сотрудники ДОУ создают условия для нормального протекания периода адаптации детей к условиям детского сада. В детском саду создана атмосфера тепла, уюта и доброжелательности. Для детей применяется гибкий режим посещения во время адаптации. Это снимает тревогу, волнение и страхи, что немаловажно для здоровья ребенка в адаптационный период.

Питание в детском саду трехразовое, разнообразное, соответствует возрастным нормам. Дети получают молочную, рыбную, мясную продукцию, овощи в достаточном количестве. Проводится индивидуальная замена продуктов по показаниям. В целях профилактики гиповитаминозов круглогодично проводится витаминизация пищи аскорбиновой кислотой, в весенне- летний период пищу витаминизируем зеленью. Ежедневно в рацион питания включаются свежие фрукты и соки. Каждый продукт имеет сертификат качества. Организацию питания в нашем дошкольном учреждении мы рассматриваем в нескольких аспектах:

1- санитарно-гигиенический компонент связан с правилами хранения продуктов питания, их приготовлением, выдачей, соблюдением требований к мытью посуды и пищеблока.

2- нормативный компонент подразумевает выполнение ежемесячных номинальных норм питания в соответствии с нормами выхода готовой продукции при приготовлении блюд, нормирование порций и доведение норм питания до детей.

Не менее важным является также 3-й - психологический компонент, который связан с созданием комфортных условий приёма пищи. Комфортность условий приёма пищи обеспечивается эстетичным содержанием процесса. Вопросам этикета во время приёма пищи, несомненно, уделяется пристальное внимание, но решаются они благодаря окружению: культуре еды взрослых, их культуре общения, доброжелательности.

За работой пищеблока, за качеством поставляемых продуктов и приготовленных блюд ежедневно контролирует специально созданная бракеражная комиссия. Строго соблюдены технология приготовления блюд, режим выдачи пищи. В группах соблюдается питьевой режим.

Выполнение норм питания по основным продуктам (мясо, масло сливочное, растительное, молоко, яйцо, мука, крупа, картофель, овощи, фрукты) составляет –98-100%.

С целью укрепления здоровья проводились с детьми следующие мероприятия:

- Проведена вакцинация детей против гриппа;
- освоена система оздоровительной работы с детьми (воздушные ванны, босоножие, обливание рук)
- фитоаэризация (лук, чеснок).

Оценка физического развития детей проводится 2 раза в год по данным антропометрических показателей, а также по результатам тестирования физической подготовленности.

**Вывод:** *Сотрудниками осуществляется стабильная работа по здоровьесбережению детей. Это видно по стабильному переходу детей из 2 группы здоровья в 1-ю, но по показателям заболеваемости детей в этом учебном году значительное повышение на 4.6 д/д на ребенка.. Использовать в дошкольном учреждении комплексные профилактические меры для выявления детей с ослабленным здоровьем, добиться снижения заболеваемости детей и сотрудников, повышения посещаемости детей.*

#### **4. Анализ качества образовательной деятельности с детьми.**

Образовательная деятельность в Детском саду организована в соответствии с Федеральным законом от 29.12.2012 № 273-ФЗ «Об образовании в Российской Федерации», ФГОС дошкольного образования, СанПиН 2.4.1.3049-13 «Санитарно-эпидемиологические требования к устройству, содержанию и организации режима работы дошкольных образовательных организаций».

Образовательная деятельность ведется на основании утвержденной основной образовательной программы дошкольного образования, которая составлена в соответствии с ФГОС дошкольного образования, с учетом примерной образовательной программы дошкольного образования, санитарно-эпидемиологическими правилами и нормативами, с учетом недельной нагрузки.

##### **4.1. Анализ уровня развития детей раннего возраста**

В конце 2024 – 2025 учебного года в младшей группе была проведена психолого – педагогическая диагностика освоения детьми основной общеобразовательной программы МБДОУ *Детский сад № 20* по образовательным областям.

Итоги диагностики освоения программного материала показали, что детьми младшей группы материал по образовательным областям усвоен на среднем уровне, т.к много часто болеющих детей (56%)

##### **Образовательная область: «Социально-коммуникативное развитие».**

В течение года были изготовлены всевозможные дидактические игры. В книжном уголке была сделана подборка художественной литературы, где дети после прослушивания произведения находили выход из проблемных ситуаций персонажей. Для СРИ были изготовлены и приобретены предметы – заместители к играм «Больница», «Кухня» и т. д. Дети стали более отзывчивыми, научились сопереживать сверстникам, если у них что – то не получается, предлагать свою помощь. Большинство детей проявляют интерес к труду, трудовым поручениям, активно работают на участке детского сада: убирают палочки, веточки, сухостой, а также расчищают дорожки. Со второй половины года с большим интересом дежурят по столовой (сервировка стола перед

приемом пищи, в уголке природы (поливают комнатные цветы). Многие дети научились принимать на себя роль, активно общаться со сверстниками во время игры. Правильно применяют игрушку и предметы – заместители во время игры, умеют организовывать самостоятельные игры, а также привлекают других детей, оформляя игру и используя разнообразные материалы (атрибуты, подручный материал).

**Оптимальный уровень имеют 0 % детей ( 0% в сентябре).**

**Достаточный уровень имеют 40 % детей (13% в сентябре).**

**Низкий/средний уровень имеют 60% детей (87% в сентябре).**

***Рекомендации на летний оздоровительный период:***

- *Продолжать работу с детьми через использование дидактических игр по проблеме.*
- *Заинтересовывать детей через игровые ситуации, чтением книг с проблемными ситуациями.*
- *Использовать в работе с детьми дидактические игры: «Какое настроение», «Какой мой друг» и др.*
- *Уделять внимание обогащению сюжета игр, закреплению умения вести ролевые диалоги, принимать игровые задачи, общаться со взрослыми и сверстниками.*

**Образовательная область: «Речевое развитие».**

Благодаря целенаправленной работе по развитию речи, дети научились владеть некоторыми умениями и навыками в данной области, то есть проявляют интерес к речевому развитию, а именно; рассматривают иллюстрации детских книг, которые находятся в свободном доступе. С помощью взрослого дети научились описывать некоторые предметы живой и неживой природы. В течении года дети участвовали в совместных итоговых мероприятиях таких как: праздник «Осень», «Новый год», «8 марта». В качестве предварительной работы дети разучивали стихи и песни. На занятиях в совместной и самостоятельной деятельности многие дети научились употреблять в речи существительные с обобщающим значением (овощи, фрукты, животные и т. д., составлять короткие рассказы. Большую роль уделяли развитию диалогической форме речи, тем самым вовлекая детей в разговор во время рассматривания предметов, картин, иллюстраций, наблюдений за живыми и неживыми объектами во время прогулки.

Детям оказывали помощь в общении со знакомыми взрослыми через индивидуальные поручения (спроси, предложи помощь и т. д.). С детьми проводились речевые упражнения в умении точно повторять за взрослым простые звуковые цепочки.

Так на конец года показатели существенно изменились.

**Оптимальный уровень имеют 13% детей (в данной области в сентябре не выявлен).**

**Достаточный уровень имеют 60 % детей (46% в сентябре)**

**Низкий уровень имеют 27% детей (54% в сентябре)**

***Рекомендации на летний оздоровительный период:***

- *Продолжать учить детей внимательно слушать литературные произведения, приобщать детей к художественной литературе.*
- *Расширять знания о жанрах литературы.*
- *Учить выразительно читать стихи, пересказывать небольшие рассказы.*

**Образовательная область: «Художественно - эстетическое развитие (изобразительная деятельность)».**

В конце года большинство детей младшей группы умеют рисовать и называть формы: округлые, прямоугольные (круг, овал, прямоугольник, квадрат). Проводить линии в

разных направлениях. Освоили навыки рисования карандашом и кистью. Познакомились с умением правильно подбирать цвет, аккуратно закрашивать, использовать различные материалы. Изображать несложный сюжет, объединяя в рисунке несколько предметов.

В течении года проводилась как индивидуальная, так и совместная работа с детьми по формированию умений и навыков изобразительной деятельности в соответствии с программой, где дети знакомились с разными видами изобразительного искусства, на занятиях дети научились использовать разные материалы и способы создания изображения. Дети научились создавать, как индивидуальные, так и коллективные композиции в изобразительной деятельности, у детей появилось умение объединять свои поделки в соответствии с общим замыслом, умение договариваться, кто какую часть работы будет выполнять.

Дети научились аккуратно наклеивать изображение предметов, состоящих из нескольких частей, закрашивать изображение, не выходя за контур.

Были созданы условия, способствующие раскрепощению детей, положительному эмоциональному настрою, благодаря свободному доступу к книжному, изобразительному уголку, где дети могли выбрать любимую книгу и любой материал для творчества, проявляя самостоятельность и инициативу для изготовления поделок в подарок родителям.

Так на конец года показатели существенно изменились.

**Оптимальный уровень имеют 7 % детей** (в сентябре данный уровень не выявлен).

**Достаточный уровень имеют 60 % детей** (40% в сентябре)

**Низкий уровень - 33 % детей** (60% в сентябре)

**Рекомендации на летний оздоровительный период:**

- Продолжать индивидуальную работу с этими детьми по формированию, умений и навыков в области изобразительной деятельности в соответствии с программой и потребностями детей.

**Образовательная область: «Познавательное развитие».**

Анализ показателей динамики освоения программного материала по образовательной области «Познавательное развитие» показал, что материал усвоен в основном на среднем уровне. Использовался метод наблюдения, индивидуальная беседа, игровые тестовые задания. Так многие дети научились определять основные признаки живого, устанавливать связи между состоянием живых существ и средой обитания, правильно называть домашних животных и их детенышей. У детей сформировалось понятие, что нужно бережно относиться к природе. Дети хорошо ориентируются в определении времени года. Большая работа была проведена с детьми индивидуально, используя различные дидактические игры. Для развития в данной области детям предлагались настольно – печатные и дидактические игры: пазлы, мозаики и т. д. Уделялось внимание формированию целостной картины мира, развитию сенсорных эталонов и элементарных математических представлений, также развитию конструктивных навыков. Для формирования у детей познавательного интереса в работе использовалась экспериментальная деятельность, которая способствовала развитию наблюдательности.

Дети научились различать и называть геометрические фигуры: круг, квадрат, треугольник. Для этого были созданы условия для ознакомления с цветом, формой, величиной. Формировались представления детей о работе взрослых, профессиях. Формировались представления о малой родине и отечестве, представления о социально - культурных ценностях нашего народа, отечественных традициях и праздниках.

Так на конец года показатели существенно изменились.

**Оптимальный уровень имеют 0% детей** (в сентябре данный уровень не выявлен).

**Достаточный уровень имеют 67% детей (в сентябре - 27%)**

**Низкий уровень 33% детей (в сентябре- 73%)**

**Рекомендации на летний оздоровительный период:**

- Проводить с детьми индивидуальную работу, используя дидактические игры на закрепление полученных знаний.
- Продолжать уделять внимание формированию целостной картины мира, сенсорных эталонов и элементарных математических представлений, развитию конструктивных навыков.

**Образовательная область: «Физическое развитие (культурно-гигиенические навыки)».** В группе у большинства детей отмечается сформированность основных движений и потребность в двигательной активности, дети проявляют положительное отношение к разнообразным физическим упражнениям, стремятся к самостоятельности в двигательной деятельности.

Для успешного развития в данной образовательной области в нашей группе обустроен уголок физкультуры, который постоянно пополнялся новым оборудованием, как изготовленным, так и приобретенным. Благодаря этому дети могут снять и физическое, и эмоциональное напряжение с помощью следующих материалов: Мячи (мягкие, легкие, резиновые, рельефные и пупырышками, закаливающие дорожки, бубны, погремушки, кегли, скакалки, обручи, флажки, гимнастические палки, корзина для метания мячей, ленты). В течении всего периода пребывания детей независимо от уровня овладения навыками и умениями большую роль уделялось сохранению, укреплению и охране здоровья детей, повышению умственной и физической работоспособности, предупреждению утомляемости. Ежедневно проводилась утренняя гимнастика, гимнастика после сна в соответствии с возрастными особенностями детей.

Так на конец года показатели существенно изменились.

**Оптимальный уровень имеют 0 % детей (в сентябре данной уровень не выявлен).**

**Достаточный уровень имеют 60% детей (в сентябре - 0%)**

**Низкий, средний уровень имеют 40 % детей (в сентябре - 100%)**

**Рекомендации на летний оздоровительный период:**

- Особо уделять внимание закреплению основных видов движений, развитию основных физических качеств.
- Продолжать укреплять и охранять здоровье детей.
- Создавать условия закаливания организма.
- Формировать основные движения.
- Ежедневно проводить утреннюю и бодрящую гимнастику.

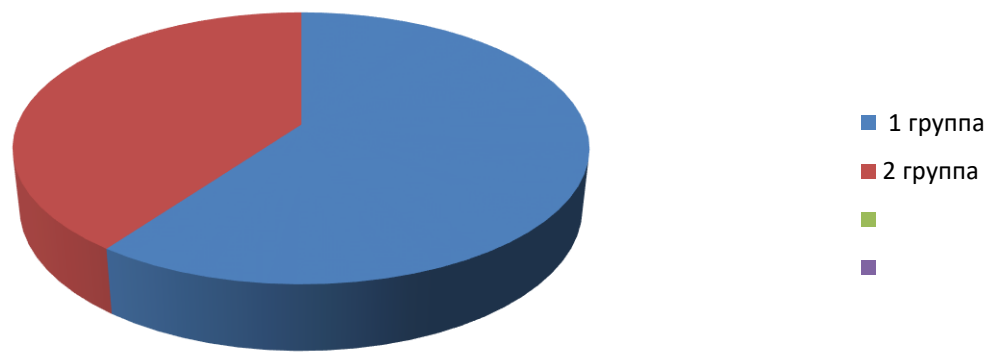
**Вывод:** в результате анализа полученных данных промежуточного мониторинга у воспитанников младшей группы за 2022 - 2023 учебный год можно сделать вывод о положительной динамике. Из 17 воспитанников в два раза увеличились показатели среднего уровня, так можно сказать о стабильно-положительном показателе (средний уровень развития). Увеличился показатель высокого уровня. Причины низкого уровня в том, что эти дети пришли в детский сад с середины года, некоторые в конце года и эти дети проходили адаптацию к окружающим условиям.

По эпикризным срокам с детьми проводилась оценка нервно-психического развития.

**Качественно-количественная характеристика развития детей ясельного возраста  
( по Печоре)**

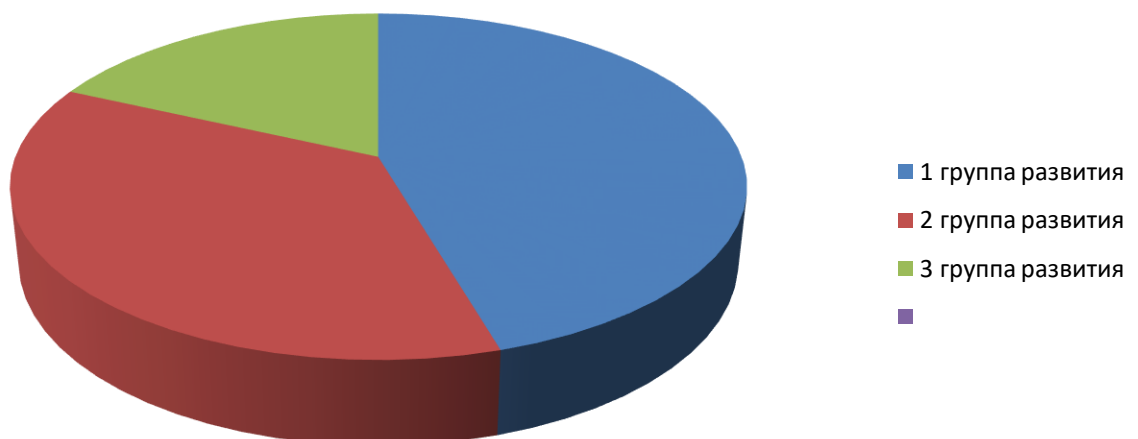
**За 2024-2025 учебный год «Детский сад №20»**

## Распределение детей по группам развития



Филиал №1  
психического развития детей младшего возраста по методике К.Л.Печоры

## распределение детей по группам развития



*Вывод:* Здесь наблюдается положительная динамика - к концу учебного года увеличилось количество детей с 1 группой развития на 25%.

### **4.2. Анализ результатов освоения детьми основной образовательной программы.**

Воспитательно - образовательная работа в группах строилась на основе создания специальной предметно-развивающей среды, перспективного и календарного планирования в соответствии с годовыми задачами образовательной программы дошкольного учреждения, разработанная на основе примерной образовательной программы «От рождения до школы» под редакцией Н. Е Вераксы.

Для определения уровня освоения образовательной программы, эффективности образовательной работы, педагогами проводится мониторинг освоения дошкольниками образовательной программы.

Результаты внутреннего мониторинга представлены в таблице.

**Уровень овладения необходимыми навыками и умениями по образовательным областям детьми от 3 до 7 лет МБДОУ №20 на начало 2024 – 2025 учебного года**

<b>Образовательная область</b>	<b>Уровни</b>	<b>Кол-во детей, (%)</b>	<b>Оценка уровня развития(балл)</b>	<b>Средний балл</b>
Здоровье	низкий			3,7
	средний	3(6,2)	6	
	соответствует возрасту	38(79,2)	114	
	высокий	7(14,6)	28	
Физическая культура	низкий			3,7
	средний	1(2)	2	
	соответствует возрасту	39(81,5)	117	
	высокий	8(16,5)	32	
Социализация	низкий			3,8
	средний	2(4,1)	2	
	соответствует возрасту	33(68,7)	99	
	высокий	13(27,2)	52	
Труд	низкий			4,0
	средний			
	соответствует возрасту	32(66,6)	96	
	высокий	16(33,4)	64	
Безопасность	низкий			3,7
	средний			
	соответствует возрасту	41(85,4)	123	
	высокий	7(14,6)	28	
Познание	низкий			3,8
	средний	3(6,2)	6	
	соответствует возрасту	34(70,8)	102	
	высокий	11(23)	44	
Коммуникация	низкий			3,8
	средний	2(4,2)	4	
	соответствует возрасту	36(75)	108	
	высокий	10(20,8)	40	
Чтение художественной литературы	низкий			3,8
	средний	4(8,3)	8	
	соответствует возрасту	29(60,4)	87	
	высокий	15(31,3)	60	
Художественное творчество	низкий			3,9
	средний			
	соответствует возрасту	33(68,8)	99	
	высокий	15(31,2)	60	
Музыка	низкий			
	средний	1(2,1)	4	

	соответствует возрасту	27(56,2)	81	4,0
	высокий	20(41,7)	80	
ИТОГО:	низкий			3,8
	средний			
	соответствует возрасту			
	высокий			

Уровень овладения образовательными областями **3,8 баллов**

Для получения достоверной информации о достижениях и продвижениях детей в плане их соответствия определенному уровню, для выявления наличия или отсутствия динамики развития деятельности дошкольников – проводился также 2 раза в год **экспресс-анализ и оценка деятельности дошкольников**. Средний балл овладения детьми всеми видами деятельности - **3,8 баллов**.

### МБДОУ №20 Филиал №1

Образовательная область	Уровни	Кол-во детей, (%)	Оценка уровня развития(балл)	Средний балл
<b>Здоровье</b>	низкий			<b>3</b>
	средний	4-20%	8	
	соответствует возрасту	11-55%	33	
	высокий	5-25%	20	
<b>Физическая культура</b>	низкий			<b>3.4</b>
	средний	3 -15%	6	
	соответствует возрасту	9-45%	27	
	высокий	8-40%	32	
<b>Социализация</b>	низкий			<b>3.2</b>
	средний	4-20%	8	
	соответствует возрасту	8-40%	24	
	высокий	8-40%	32	
<b>Труд</b>	низкий	1-5%	1	<b>3.2</b>
	средний	2-10%	4	
	соответствует возрасту	9-45%	27	
	высокий	8-40%	21	
<b>Безопасность</b>	низкий	1-5%	1	<b>3.1</b>
	средний	2-10%	6	
	соответствует возрасту	11-55%	33	
	высокий	6-30%	24	
<b>Познание</b>	низкий	1-5%	1	<b>3</b>
	средний	3-15%	6	
	соответствует возрасту	11-55%	33	
	высокий	5-25%	20	
<b>Коммуникация</b>	низкий	1-5%	1	<b>3</b>
	средний	3-15%	6	
	соответствует возрасту	13-65%	39	
	высокий	4-20%	16	
	низкий			<b>3</b>

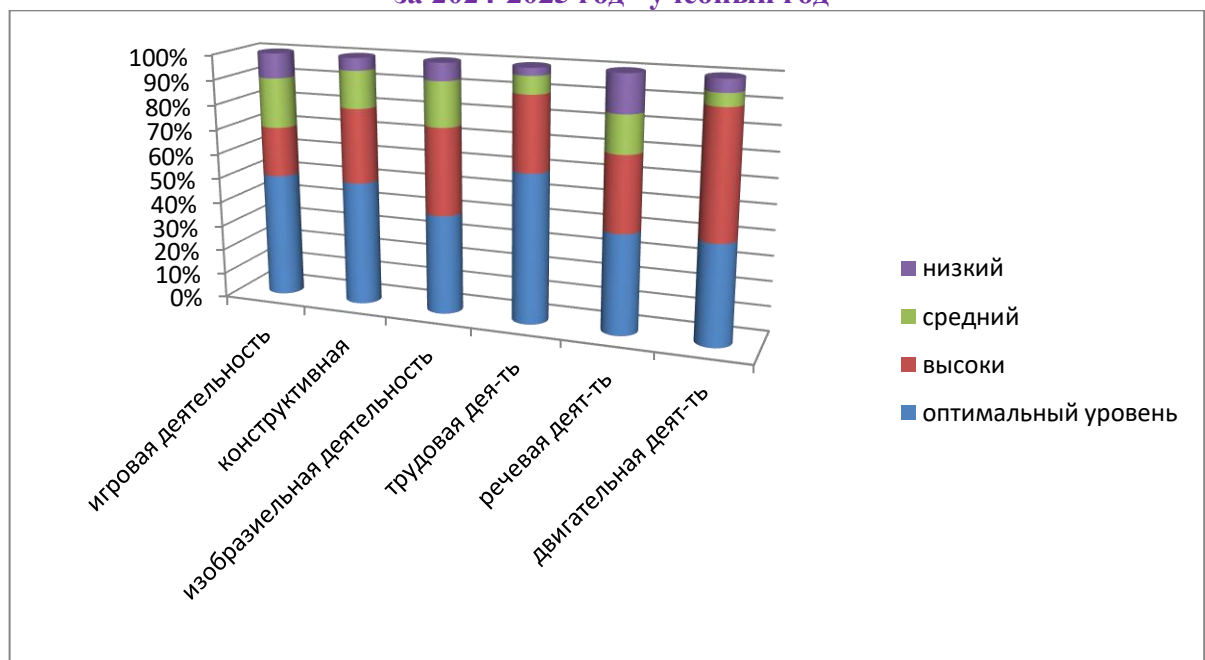
Чтение художественной литературы	средний	4-20%	8	
	соответствует возрасту	7-35%	21	
	Высокий	9-45%	36	
Художественное творчество	низкий	1-5%	1	3.1
	средний	3-15%	6	
	соответствует возрасту	8-40%	24	
	высокий	8-40%	32	
Музыка	низкий	2-10%	2	3
	средний	2-10%	4	
	соответствует возрасту	10-50%	30	
	высокий	4-20%	16	
ИТОГО:	низкий			3.1
	средний			
	соответствует возрасту			
	высокий			

Уровень овладения образовательными областями **3,1 балла**

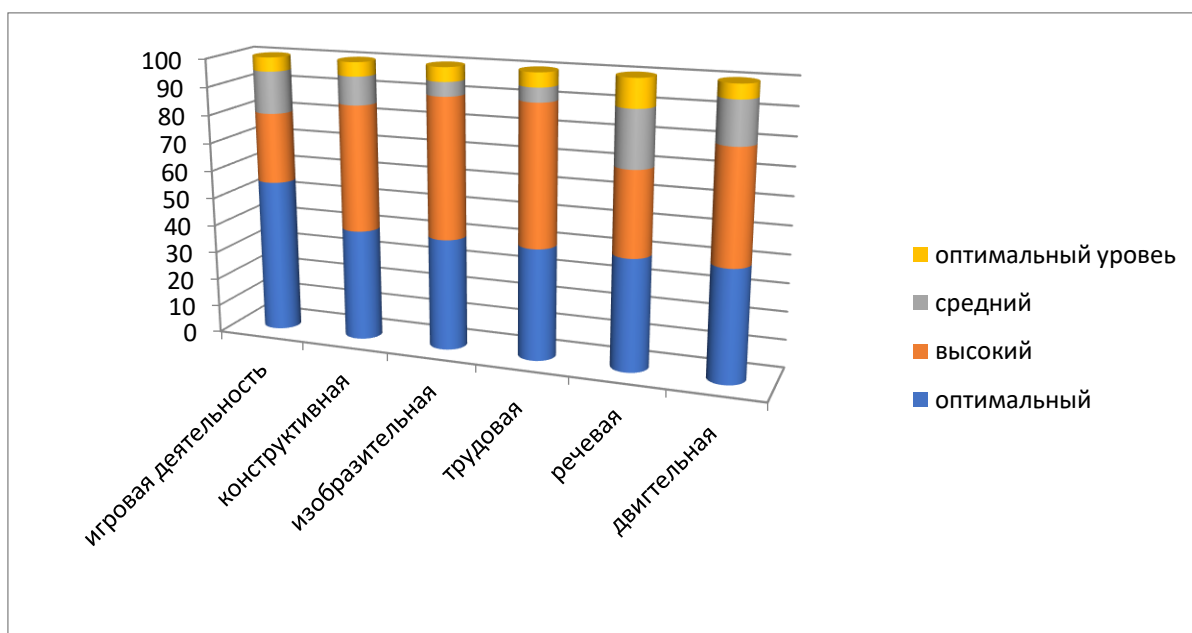
Для получения достоверной информации о достижениях и продвижениях детей в плане их соответствия определенному уровню, для выявления наличия или отсутствия динамики развития деятельности дошкольников - проводился также 2 раза в год **экспресс-анализ и оценка деятельности дошкольников**. Средний балл овладения детьми всеми видами деятельности - **3,1 балла**.

**Вывод:** По анализу развития детей в воспитательном процессе показывает, что в целом детский сад продолжает добиваться хороших результатов умственного, эстетического, физического развития дошкольников.

### Уровень овладения необходимыми навыками и умениями по образовательным областям детьми от 3 до 7 лет МБДОУ №20 за 2024-2025 год учебный год



### Филиал №1



### Сводные данные за последние 2 года:

2023-2024 уч.г.	2024-2025 уч.г.
<b>3,0 балла</b>	<b>3,1</b>

**Вывод:** Основная масса воспитанников обладает оптимальным и высоким уровнями развития. Наблюдается минимальное снижение в сравнении с прошлым годом.

### Анализ реализации образовательной области по познавательному развитию.

При решении задач по познавательному развитию педагоги делали упор на развитие интересов детей, уделяли большое внимание формированию первичных представлений о себе, других людях, объектах окружающего мира, о свойствах и отношениях объектов окружающего мира (форме, цвете, размере, материале, звучании, ритме, темпе, количестве, числе, части и целом, пространстве и времени, движении и покое, причинах и следствиях и др.) Проводилась работа по детскому экспериментированию с природным материалом. Воспитатели учили детей выстраивать свою работу методами моделирования: использование схем, символов, знаков. На основе познания развивали творческую, свободную личность, обладающую чувством собственного достоинства и уважением к людям. Старались, чтобы знания

детей вызывали эмоции, чувства и побуждали их к деятельности, поступкам. Воспитатели использовали в своей работе методы, позволяющие им наиболее эффективно проводить работу по ознакомлению детей с природным миром, а также методы, повышающие познавательную активность: элементарный анализ, сравнение по контрасту и подобию, сходству, группировка и классификации. Приучали детей к самостоятельному поиску ответов на вопросы в сочетании с разнообразными средствами на одном занятии. В детском саду создавали все необходимые условия для ознакомления дошкольников с миром природы. В каждой группе есть уголок природы, с различными видами растений, природными материалами и дидактическими играми по ознакомлению с природой и необходимое оборудование по уходу за комнатными растениями, календари природы и погоды. В младшей группе проводили организованную НОД, наблюдения, читали художественную литературу, проводили разнообразные игры, трудовую деятельность. Для успешного усвоения материала педагоги использовали интегрированные занятия. На участках каждой группы организовано наблюдение за растущими растениями в клумбах. В работе по ознакомлению с окружающим педагоги учитывали региональный компонент: природу родного края, народные традиции. Для более углубленного освоения программного материала, удовлетворения любознательности и интереса детей к окружающему миру проводились экологические недели с целью формирования у детей и родителей чувства сопричастности ко всему живому, гуманного отношения к окружающей среде и стремление проявлять заботу о сохранении природы.

Оформляли выставку детских работ и рисунков по временам года. Для повышения эффективности изучаемого материала в своей работе педагоги применяли современные технологии, создавали и использовали презентации по различным темам.

По развитию элементарных математических представлений педагоги использовали такие формы работы, как обучение в повседневных бытовых ситуациях, демонстрационные опыты, сенсорные праздники на основе народного календаря, театрализация с математическим содержанием – на этапе объяснения или повторения и закрепления. Проводились коллективные занятия при условии свободы участия в нем, занятия с четкими правилами, обязательные для всех, свободные беседы гуманитарной направленности, поисковая деятельность как нахождение способа действия. Использование разнообразного и разнопланового дидактического материала позволяло обобщить понятия «число», «множество», «форма».

#### **Анализ реализации образовательной области по речевому развитию**

Педагоги обеспечивали возможности для обогащения словарного запаса, совершенствования звуковой культуры, образной и грамматической сторон речи. Совместная деятельность с детьми по развитию речи проходили в форме занимательной увлекательной игры. Воспитатель младшей группы проводила речевую работу, используя разнообразный материал и приемы (песни, рифмовки, речитативы, мимические игры), помогающие в запоминании новых слов и песен. В речевых и звукоподражательных играх они успешно развивали чувствительность к смысловой стороне языка. Воспитатели групп погружали дошкольников в языковую среду, проводя большую работу над звукопроизношением, развивая речевой слух, формируя правильное звуко- и словопроизношение. Дети средних дошкольных групп понимают речь, отражающую игровую, учебную, бытовую сферу деятельности. Воспитатели старшей группы специальное внимание уделяли развитию монологической речи: планированию индивидуальной и совместной деятельности, обмену мнениями и информацией, осуждению общих дел. Работа по формированию грамматического строя речи у детей также проводилась в повседневной жизни,

в общении с взрослыми, друг с другом. Педагогам необходимо больше внимания уделить коррекции звукопроизношения детей.

### **Анализ реализации образовательной области по социальнокоммуникативному развитию.**

Социально — коммуникативное развитие — это процесс, позволяющий ребенку занять свое место в обществе в качестве полноценного члена этого общества, и осуществляется широким набором универсальных средств, содержание которых специфично для определенного общества, социального слоя и возраста. К ним относятся: формируемые бытовые и гигиенические умения, элементы материальной и духовной культуры, стиль и содержание общения, приобщение ребенка к разным видам и типам отношений в основных сферах жизнедеятельности – общении, игре, познании, в разных видах деятельности.

Анализируя процесс социально — коммуникативного развития ребенка в нашем детском саду. Педагоги решали естественно-культурные задачи, на базе которых формировали у детей социально-нравственные качества: самооценка, эмпатия, толерантность, чувство собственного достоинства, уважение к окружающим людям, заботливость, справедливость, отзывчивость, патриотизм, гражданственность.

Особое внимание педагоги ДООУ уделяли развитию у детей умений управлять своими эмоциями, контролировать и оценивать свою деятельность и поведение, воспитанию доброжелательности, внимательному отношению к другим детям и взрослым людям. Познавательные аспекты у дошкольника были направлены на расширение знаний об окружающем предметном мире, природной и социальной среде.

Также у дошкольников формировали умение строить взаимоотношения с окружающими на основе сотрудничества и взаимопонимания, готовность принять их привычки, обычаи, взгляды такими, какие они есть, учиться обдумывать свои действия, планировать деятельность.

Освоение образцов и норм поведения, поиск правильных жизненных установок происходил у дошкольников во взаимодействии со сверстниками, воспитателями, родителями. Взрослые открывают детям будущее, выступают посредниками, соучастниками по отношению к деятельности детей, чтобы помочь детям в обретении собственного опыта. Также дети все это усваивают быстрее через игровые формы работы. Игровая деятельность развивает способность видеть свое собственное поведение во взаимосвязи с другими индивидами и ощущать на себе их реакции. Благодаря этому закладывается фундамент социальной зрелости ребенка в период дошкольного детства. Поэтому уже с дошкольного возраста у детей необходимо развивать коммуникативно-речевые умения, самостоятельность мышления, активизировать познавательную и творческую деятельность, учить быть соучастниками событий, разрешать споры и управлять своим эмоциональным состоянием. Все это способствует укреплению у ребенка ощущения «Я могу! Я знаю!», повышению самооценки, адаптивных возможностей организма, стрессоустойчивости и позволяет занимать лидирующие позиции, как в дошкольном учреждении, так и в любом коллективе в будущем.

## **Анализ реализации образовательной области по**

### **художественно-эстетическому развитию.**

В течение учебного года в детском саду создавали все необходимые условия для осуществления работы по художественно-эстетическому развитию воспитанников: для приобщения детей к миру музыки, детский сад располагает помещением для музыкального развития дошкольников – музыкальный зал, оборудованный всем необходимым для педагогического процесса (фортепиано, детские музыкальные инструменты, магнитофоны).

Музыкальный зал – это маленькая планета в детском саду, на которой дети и взрослые получают возможность реализоваться в разных видах музыкально-театральной деятельности, это место для ежедневных музыкальных занятий и развлечений, площадка для утренней гимнастики, концертная или театральная сцена, музыкальной гостиной и место встреч с родителями и педагогами.

Продуманная среда развития, сама побуждает детей к активности, проявлению инициативы и творчества, позволяет быстро адаптироваться в пространстве детского сада. В детском саду есть отдельно оборудованные уголки по изобразительной деятельности. В них собран весь необходимый материал для обучения детей изобразительной деятельности: богатый выбор демонстрационного материала, доступные дошкольникам изобразительные материалы (краски гуашь, акварель, пастель, восковые мелки, угольные палочки, кисточки 3-х размеров, карандаши ...). Есть разнообразный материал для нетрадиционных форм рисования: трубочки, заостренные палочки, ручки, поролоновая губка, ватные палочки и т.д.). По результатам выполнения программы, анализа выполнения детских работ по изобразительной деятельности воспитатели отметили, что дети справились с требованиями программы по своим возрастным группам.

### **Анализ реализации образовательной области по физическому развитию.**

По сравнению с началом учебного года показатели физического развития детей стали выше.

Для развития и укрепления здоровья детей была проведена следующая работа:

Систематические физкультурные занятия с учетом групп здоровья детей.

Спортивные праздники и развлечения.

По плану поселкового ФАПа проводилась вакцинация против вирусных и инфекционных заболеваний.

Контролировалось проведение утренней гимнастики, бодрящей гимнастики после сна и всех режимных моментов, в целом двигательного режима. В возрастных группах создана развивающая предметная среда, которая способствует укреплению здоровья детей. Мебель в группах подобрана с учетом роста и санитарно-гигиенических требований. Продумана система оздоровительных мероприятий и физического развития. В физкультурных уголках имеется дополнительное оборудование, в том числе выполненное своими руками.

Проведение организованной деятельности по физической культуре с использованием нестандартного оборудования показало, что интерес к занятиям возможен как за счет качественного улучшения методики занятия, повышение его моторной плотности, так и за счет применения нестандартного оборудования, его эффективного использования. Это позволяет быстро и качественно формировать двигательные умения и навыки. Результатом использования нестандартного оборудования стало:

- повышение интереса у детей к занятиям;

- повышение двигательной активности детей в течение всего дня. Результаты наблюдений показали, что воспитатели групп уделяют определенное внимание организации по выполнению двигательного режима. Реализация двигательного режима выполнялась педагогами в полном объеме, организованная деятельность по физической культуре проводится в разных видах: учебные, игровые, сюжетные, тренирующие. В двигательный режим ДООУ был введен режимный момент «Минутка здоровья», которая включала комплекс: дыхательной, пальчиковой, артикуляционной гимнастики, игры на координацию речи движений.
- *Вывод: Необходимо пополнить игровые уголки играми и пособиями, мелкие пособия для выполнения общеразвивающих упражнений, разнообразить комплекс физкультминуток, систематически проводить закаливающие процедуры после дневного сна.*

### **5. Анализ уровня готовности детей к школе**

С ребятами проводилась разносторонняя работа по подготовке к школе: занятия разной тематики, совместная работа с начальной школой, выставки рисунков, экскурсии, беседы на тему «Школы» и «Школьного обучения». Было проведено родительское собрание «Первый класс или как подготовить ребёнка к школе». Большинство детей научились целенаправленно осуществлять элементарную интеллектуальную и практическую деятельность. Возросли познавательная активность, желание узнать новое. Дети достаточно свободно ориентируются в окружающем, приобрели ряд умственных и познавательных умений: дифференцированное восприятие и целенаправленное наблюдение, способность рассуждать и самостоятельно формулировать вопросы, отвечать на поставленные.

К концу учебного года дети подошли со следующими результатами:

#### **Уровень готовности к обучению в школе детей подготовительных к школе групп**

За 2024-2025 учебный год  
МБДОУ «Детский сад №20»

Всего выпускников: 13

	Уровень готовности					
	Выше среднего, средний		Ниже среднего		Низкий	
	Кол-во детей	%	Кол-во детей	%	Кол-во детей	%
Психологическая и социальная готовность к школе	12	92	1	8		
Развитие школьно-значимых психофизических функций	12	92	1	8		
Развитие познавательной деятельности	12	92	1	8		

**Филиал №1 «Детский сад №20»**  
**Готовность детей к обучению к школе**

Всего выпускников: 6

	Уровень готовности					
	Выше среднего, средний		Ниже среднего		Низкий	
	Кол-во детей	%	Кол-во детей	%	Кол-во детей	%
Психологическая и социальная готовность к школе	5	84	16			
Развитие школьно-значимых психофизических функций	5	84	16			
Развитие познавательной деятельности	5	84	16			

**Вывод:** результаты педагогического анализа показывают преобладанием детей с высоким и средним уровнями развития при прогрессирующей динамике на конец учебного года, что говорит о результативности образовательной деятельности в Детском саду. Дети выпускной к школе групп были осмотрены узкими специалистами: физиологических нарушений среди выпускников не выявлено.

**Анализ освоения выпускниками ДОУ  
 Госстандарта 1 класса общеобразовательной школы.  
 2023-2024 год**

Всего выпускников	Кол-во освоивших Госстандарт 1 класса	%	Кол-во не освоивших Госстандарт 1 класса	%
15	15	94	1	6

**Вывод:** Отслеживая результаты обучения детей в школе, мы поддерживаем связи с учителями начальных классов, которые отмечают, что у детей из нашего сада сформирован высокий уровень учебной деятельности, имеется большой потенциал интеллектуальных и организаторских способностей.

**Филиал  
 Анализ освоения выпускниками ДОУ  
 Госстандарта 1 класса общеобразовательной школы.**

Всего выпускников	Кол-во освоивших Госстандарт 1 класса	%	Кол-во не освоивших Госстандарт 1 класса	%
5	5	100		

**Вывод:** 66% выпускников освоили Госстандарт 1 класса.

Отслеживая результаты обучения детей в школе, мы поддерживаем связи с учителями начальных классов, которые отмечают, что у детей из нашего сада сформирован средний уровень учебной деятельности.

## 6. Анализ качества взаимодействия с социальными партнёрами.

В нашем детском саду большое внимание уделяется организации работы в режиме открытой образовательной системы. Важнейшими инструментами реализации данной стратегии является официальный сайт детского сада. Это источник активной информации о жизни детей и работе педагогического коллектива. Например, на сайте детского сада размещена информация, позволяющая познакомиться с образовательным процессом, группами, педагогами. Посредством сайта родители оперативно информируются о важных событиях из жизни детского сада, планируемых и состоявшихся мероприятиях, конкурсах, проектах, акциях, рассказывается о достижениях воспитанников и педагогов, образовательных программах и услугах. Все это дает возможность родителям не только получить информацию об учреждении, которое посещает ребенок, но и почувствовать себя полноценными участниками образовательного процесса, формирует интерес к работе детского сада и стремление к сотрудничеству с педагогическим коллективом.

В практике детского сада используются разные формы взаимодействия и сотрудничества с родителями, некоторые из них стали традицией. Это организация разнообразных совместных выставок, персональных выставок отдельных родителей или творческих семей: выставка семейного творчества: «Собираем урожай», «Мама, найди мою ладошку», «Новогодняя игрушка» Домашние животные», «Дикие животные», «К нам весна шагает...», «Твой приятель – Светофор»; праздников «День матери», русских народных обрядовых праздников «Пасха», «Встречаем Рождество», «Широкая Масленица», совместная деятельность детей, родителей и педагогов в деятельности: «Мини-музеи в ДОУ» способствовало вовлечению родителей в поисковую совместную деятельность, презентации экспонатов из семейных коллекций, оформлению витрин, стендов, выставок.

Применяя разнообразные формы взаимодействия с семьей с целью обеспечения родителям полноценного участия в образовательном процессе, остаются актуальными «Уголки для родителей», информационные стенды, дающие возможность индивидуализировать взаимоотношения, построить работу на взаимопомощи друг другу. В течение года были оформлены стенды для родителей: «Права ребенка», «Маленькая страна», «Здравствуй, Родина моя», экспозиция «Морская сказка».

Таким образом, использование новых форм работы с семьями воспитанников нашего детского сада дало положительные результаты: изменился характер взаимодействия педагогов с родителями, многие из них стали активными участниками всех дел детского сада и незаменимыми помощниками воспитателей.

На праздниках в ДОУ частые гости - самодеятельные артисты из сельского дома культуры дети являются участниками и зрителями спектаклей, проводимых в ДК, выставок детских работ на базе сельского дома культуры.

Содержание работы с социумом осуществлялось через развитие социальной компетентности детей, воспитание свободной и позитивно настроенной личности. С целью реализации задач годового плана был установлен контакт с социальными партнёрами: МОУ «Шихобаловская ООШ». Данное содержание реализовывалось в следующих формах:

- *экскурсии детей подготовительной группы в школу*
- *посещение открытых мероприятий в ДОУ и школе*
- *шефская помощь учащимся школы*
- *выставки детских работ*
- *консультации педагога школы*
- *патронат семей совместно с учителями школы*

**В результате использования данных форм взаимодействия, к поступлению детей в школу :**

- \* формируется положительное самоощущение;

- \* развивается компетентность в сфере отношений к миру, людям, себе;
- \* формируются знания об окружающем мире, развивается активность в разных видах деятельности;
- \* развивается инициативность, любознательность, способность к творческому самовыражению;
- \* дети приобщаются к ценностям здорового образа жизни.

В дальнейшем планируем расширять круг взаимодействия с учетом запросов родителей, интересов воспитанников и социальных партнеров.

*Выпускники МБДОУ хорошо адаптируются в окружающем социуме, отличаются коммуникабельностью, качественно усваивают школьный материал, что показывает ежегодный анализ успеваемости. Адаптация к школе проходит у детей благоприятно, достаточно быстро, результаты стабильно положительные.*

## 7. Анализ качества методической работы.

В МБДОУ «Детский сад №20» работают- 6 педагогов.

Воспитателей – 5 человек

Музыкальный руководитель-1 человек

В МБДОУ Филиал №1 - 2 педагога

Воспитателей – 2 человека

### Образовательный уровень

Образование	Количество педагогов	% от общего числа педагогов
Высшее	3	37,5
Среднее специальное педагогическое	5	62,5

### Категоричный уровень педагогов

Категория	Количество педагогов	% от общего числа педагогов
Высшая	2	25 %
Первая	5	75 %

Вся методическая работа была направлена на помощь педагогам в решении основных задач годового плана. В ДОУ применялась образовательная программа: «От рождения до школы» под ред.Вераксы.

В течение года проведены 4 педсовета. Практиковалось проведение педсовета в форме деловой игры, дискуссии. Разнообразие форм проведения педсоветов повышает активность и качество работы на педсовете, приучает воспитателей анализировать свою работу подходить ответственнее к подготовке к педсовету. Были проведены консультации, 1 семинар- круглый стол, 3 смотра-конкурса по организации предметно-развивающей среды в группах по патриотическому

воспитанию, конкурсы и выставки детских работ, открытые мероприятия по художественно-эстетическому развитию, познавательному, коммуникации, социализации. Активное участие педагоги принимали в работе семинаров, педсоветов, на которых выступали с сообщениями, делились опытом своей работы, посещали РМО, открытые мероприятия, семинары районного уровня. При подготовке и проведении консультаций педагоги всегда продумывали элементы обратной связи, т.е. обеспечивали активное включение воспитателей в воспроизведение, закрепление материала. Особое внимание было обращено на организацию образовательного процесса и построение предметно-пространственной среды по гражданско-патриотическому воспитанию дошкольников.

**В течение года воспитанники Детского сада успешно участвовали в конкурсах и мероприятиях различного уровня:**

13.02.2025	Муниципальный этап регионального конкурса	Конкурс рисунков «Сталинградская битва глазами детей»	Грамота 2 место
Март 2025	Муниципальный	«Мой мир-мой детский сад»	Грамота 2 место
Март 2025	Муниципальный	«Весенняя капель»	Грамота (приз зрительских симпатий)
Март 2025	Муниципальный	«Весенняя капель»	Грамота 3 место

Благодарности, грамоты

Июль 2025	Муниципальное бюджетное учреждение культуры «Шихобаловский СДК»	Благодарность
Ноябрь 2024	Международный игровой конкурс «Человек и природа» Тема «Сказки о временах года»2024	Благодарность

**8. Взаимодействие с семьями воспитанников.**

Педагогическое просвещение родителей осуществлялось на родительских собраниях, консультациях, тематических выставках, проводились праздники, развлечения, совместные выставки творческих работ, фотовыставки, беседы, информационно-просветительская работа.

Отмечено активное участие родителей в жизни ДООУ. Участие родителей в массовых мероприятиях детского сада, таких как:

- Участие в организации мини-музея в ДООУ «Я и Родина моя»
- Участие в благоустройстве территории детского сада (оборудовали новыми постройками, тематическое оформление клумб и цветников)
- Участие в фотовыставках, тематических выставках, выставках совместного творчества, районных конкурсах.

- Участие в пополнении мини-музеев ДОУ
- Активное участие в утренниках и досугах.
- Спонсорская помощь семей в ремонте помещений ДОУ

Провели большую работу в плане просвещения и взаимодействия с родителями дошкольников:

Формы работы	Кол-во проведенных мероприятий
<i>Консультации</i>	39
<i>Открытые совместные мероприятия и досуги</i>	26
<i>Наглядная информация(папки-передвижки, наглядно-текстовая информация)</i>	61
<i>Выставки и конкурсы</i>	38
<i>Анкетирование</i>	5
<i>Родительские собрания</i>	Общих 11-групповых
<i>Просмотры НОД</i>	7
<i>Памятки</i>	6

Постоянной и деятельной является работа по социальному патронату семей – взаимодействие с семьями социального риска. Педагогом ДОУ **Козыревой Л.А.** в течение года проводился контроль, обследование семей соц.риска, проводилась индивидуальная работа: беседы, консультации, рекомендации для родителей этих семей по утвержденному плану.

**Вывод:** Анализ работы в данном направлении показал, что подход к работе с родителями позволил добиться устойчивых положительных результатов и способствовал:

-повышению педагогической грамотности родителей

-увеличилось количество родителей, у которых ведущим мотивом является:

повышение уровня педагогической грамотности;

расширение педагогического кругозора;

решение проблем воспитания и обучения детей.

-активному участию родителей в деятельность дошкольного учреждения.

Активность родителей повысилась, во многих мероприятиях они сами проявляют инициативу.

Таким образом, очевидно, что сложившаяся система работы в данном направлении способствует объединению педагогов, родителей и детей на основе общих интересов, привлекает взрослых к проблемам детей, тем самым, способствуя повышению качества образовательного процесса.

Результаты анкетирования по выявлению оценки качества дошкольного образования МБДОУ №20- 93% родителей удовлетворены качеством образования в нашем ДОУ. Анализ полученных результатов позволяет говорить об удовлетворенности многими -91%(на 2%

выше чем в прошлом уч.году) родителями условиями содержания детей в дошкольном учреждении. Результаты удовлетворенности родителей образовательными услугами следует считать позитивными-91%(на 7% выше, чем в прошлом уч.году). Ответы родителей на вопрос анкеты «Ваш ребенок ходит в группу с удовольствием?» позволили выявить особенности психологического микроклимата в группе, отношение ребенка к педагогу и взаимоотношения со сверстниками. Анализ результатов анкеты показал, что 91% родителей отмечает, что дети с удовольствием посещают дошкольное учреждение. Позитивные результаты анкетирования родителей подтверждаются ответами на вопрос, направленный на выявление удовлетворенности отношением ребенка с педагогами. Так, 100% родителей удовлетворены отношением педагога к ним и их ребенку. Практически все родители-98%, проинформированы о целях и задачах деятельности, об образовательном процессе..

## **9.Анализ качества административно-хозяйственной деятельности и оценка материально-технической базы**

В 2024-2025 учебном году произошло пополнение материально-технической базы учреждения:

В МБДОУ ведется учет материальных ценностей, согласно приказам заведующего назначены ответственные лица за сохранность имущества.

В 2024-2025 учебном году Детский сад провел текущий ремонт 4 групп, 2 спальных помещений, коридоров 1 и 2 этажей, медкабинета, физкультурного зала. Построили новые малые архитектурные формы и игровое оборудование на участке. Провели переоформление кабинета по ПДД.

Также сад был обеспечен моющими и дезинфицирующими средствами; обеспечение канцелярскими товарами, игрушками; обеспечение мягким инвентарем и хозяйственным инвентарем; Было приобретено уличное игровое оборудования.

Материально-техническое состояние Детского сада и территории соответствует действующим санитарно-эпидемиологическим требованиям к устройству, содержанию и организации режима работы в дошкольных организациях, правилам пожарной безопасности, требованиям охраны труда.

### **Ремонт**

- Косметический ремонт в групповых, спальных и приемных комнатах
- Ремонт канализации
- Ремонт полов на верандах
- Ремонт забора

**ВЫВОД:** деятельность коллектива ДОУ в течении 2024-2025 учебного года была разнообразной и многоплановой. Достигнуты результаты работы, в целом соответствуют поставленным целям и задачам в начале учебного года. Но есть незначительная отрицательная динамика в уровне развития детей.

Предметно-пространственная развивающая среда в ДОУ соответствует реализуемой программе и выполнена в соответствии с санитарно-гигиеническими нормами построения среды, рационально использовано пространство групповых, приёмных и подсобных помещений.

При создании предметно-развивающей среды воспитатели учитывают возрастные, индивидуальные особенности детей своей группы. Оборудованы групповые комнаты, включающие игровую, познавательную, обеденную зоны.

Пополнен фонд игрушек , физкультурного оборудования, музыкального оборудования.

В 2024-2025 уч.году произошло улучшение и пополнение материально-технической базы учреждения:

Проведены следующие мероприятия по улучшению материально-технической базы:

- Замена светильников ДОУ 20
- Ремонт пола в групповой (с. Фёдоровское )
- Покраска стен старшей группы и спальни
- Покраска пола в туалетных комнатах
- Покраска крыльца
- Покраска лестницы на второй этаж и стен ДОУ 20
- покраска окон в туалете мл.гр. ДОУ 20
- покраска труб на пищеблоке
- Покраска игрового оборудования на участках
- покраска беседок на участках.

Материально-техническое состояние Детского сада и территории соответствует действующим санитарно-эпидемиологическим требованиям к устройству, содержанию и организации режима работы в дошкольных организациях, правилам пожарной безопасности, требованиям охраны труда.

### ***Общие выводы:***

Поставленные задачи и намеченные мероприятия на 2020-2021 уч.год выполнены.

*Исходя из выводов анализа работы за год коллектив детского сада в 2025 – 2026 учебном году ставит перед собой следующую цель:*

Создание в ДОУ единого пространства нравственно-патриотического воспитания и развития дошкольников через взаимодействие с семьей.

### ***Годовые задачи:***

1. Активизировать и ориентировать родителей в формировании единых требований к воспитанию нравственно-патриотических чувств у детей .
- 2.Повышение качества работы и совершенствование предметно-развивающей среды ДОУ, способствующей воспитанию нравственно-патриотических чувств воспитанников.
3. Повышение профессиональной компетенции воспитателей по направлению нравственно-патриотического воспитания дошкольников.

## III. Годовой план работы МБДОУ детский сад №20 на 2025-2026 учебный год.

### Планирование методической работы ДОУ на 2025-2026 уч. г. по основным годовым задачам

Цель	Основные задачи	Основные мероприятия	Сроки
«Создание единого пространства нравственно-патриотического воспитания и развития дошкольников через взаимодействие с семьей»	1. Активизировать и ориентировать родителей в формировании единых требований к воспитанию нравственно-патриотических чувств у детей	<b>1. 1. Консультации:</b> - «Как приобщить детей к нравственно-патриотическому воспитанию?» - «Взаимодействие воспитателей и родителей по нравственно-патриотическому воспитанию детей» - «Средства нравственного воспитания»	сентябрь  ноябрь  февраль
		<b>1.2. Семинар</b> «Сотрудничество ДОУ и семьи по нравственно-патриотическому воспитанию дошкольников» <b>1.3. Тематический контроль:</b> - «Организация воспитательно-образовательной работы по нравственно-патриотическому воспитанию детей дошкольного возраста»	Ноябрь  Ноябрь
	2. Повышение качества работы и совершенствование предметно-развивающей среды ДОУ, способствующей воспитанию нравственно-патриотических	<b>2.1. Смотры-конкурсы</b> - «Лучший уголок патриотического воспитания» - «Дидактическая игра по нравственно-патриотическому воспитанию» - « Презентации по теме «Крепка семья - сильна Россия»	ноябрь  декабрь  февраль  ноябрь

	<p>чувств воспитанников.</p>	<p><b>2.2 Консультация:</b> -«Разнообразии форм и методов работы с семьей по вопросу нравственно-патриотического воспитания детей»</p> <p><b>2.3. Педсовет:</b> «Педагогическое мастерство педагогов при организации работы по нравственно-патриотическому воспитанию»</p>	<p>декабрь</p>
	<p>3. Повышение профессиональной компетенции воспитателей по направлению нравственно-патриотического воспитания дошкольников</p>	<p><b>1.1 Тематический контроль:</b> «Состояние работы с детьми по вопросу патриотического воспитания»</p> <p><b>3.2. Консультация:</b> «Инновационные подходы к патриотическому воспитанию в ДОУ»</p> <p><b>3.3. Педсовет</b> «Нравственно-патриотическое воспитание дошкольников через проектную деятельность»</p> <p><b>3.4. Открытые просмотры:</b> - <i>режимные моменты фронтальные занятия</i> - <i>организованной образовательной деятельности</i></p> <p><b>3.5. Совместные мероприятия с родителями воспитанников:</b> - <i>Реализация проекта «Моя семья - мой мир»</i> - <i>Создание в мини-музее «Я и Родина моя» экспозиции «Моя семья - мой мир»</i> - <i>праздники и развлечения по планам воспитателей</i> - <i>консультации по планам воспитателей</i></p>	<p>март</p> <p>март</p> <p>апрель</p> <p>Октябрь/апрель октябрь декабрь февраль</p> <p>сентябрь-май</p> <p>апрель</p> <p>сентябрь-май</p> <p>сентябрь-май</p>

# 1. Работа с кадрами

## *Повышение квалификации педагогических кадров*

Фамилия, имя, должность	Сроки
Шубко С.Ю.	15-19 сентября

## *Аттестация педагогических кадров*

Фамилия, имя, отчество	Должность	Категория	Сроки
-	-	-	-

## Обобщение опыта педагогов

Фамилия, имя, должность	Тема
Федотова Татьяна Николаевна	«Развитие мелкой моторики у детей младшего дошкольного возраста»

## Расстановка кадров по группам и реализуемые программы

Ф.И.О. педагога	Группа	Реализуемые программы
1. Федотова Т.Н.	первая младшая	«От рождения до школы» под редакцией Н.Е.Веракса, Т.С.Комаровой, М.А.Васильевой
2. Шубко С.Ю.	подготовительная	
3. Козырева Л.А.	старшая разновозрастная	

**Сетка НОД на 2025-2026уч. год (приложение №1)**  
**Учебный план в рамках образовательной программы (приложение №2)**

**Самообразование педагогов**

№ п/п	Тема самообразования педагогов	Ф.И.О. педагога	Срок выполнения	Форма отчетности
1.	"«Формирование у детей младшего возраста первичных представлений о малой родине в процессе ознакомления с окружающим социальным миром».	Шубко С.Ю.	2025-2026 уч.год	Выставка пед. мастерской
2.	«Развитие творческих способностей у детей старшего дошкольного возраста через нетрадиционную технику рисования- пластилинографию в условиях внедрения ФГОС»..	Козырева Л.А.	2025-2026 уч.год	Выставка пед.мастерской
3.	«Роль народных праздников в приобщении дошкольников к русским народным традициям».	Кузьмина Л.А.	2025-2026 уч.год	Выставка пед.мастерской
4.	«Сказка как средство духовно-нравственного воспитания дошкольников»»	Осипова Т.А. Федотова Т.Н.	2025-2026 уч.год	Выставка пед.мастерской

**Контрольная деятельность**

№	Содержание контроля	Сроки	Результаты проверки	Ответственные
<b>І. Безопасность в ДОУ</b>				
1.1.	Проведение инструктажей по охране жизни и здоровья детей, технике безопасности	Не реже 1 раза в полгода	Журнал инструктажей	заведующий
1.2.	Выполнение инструктажей по охране жизни и здоровья детей, технике безопасности	Постоянно		Администрация ДОУ
1.3.	Безопасность развивающей среды для детей в ДОУ и на участках	Не реже 1 раза в полгода	Справка , акт готовности	Администрация ДОУ
1.4.	Готовность ДОУ к новому учебному году	Август	Акт готовности	Комиссия
1.5.	Соблюдение правил противопожарной безопасности во время проведения новогодних праздников	Декабрь	Приказ, инструктаж	воспитатели.
1.6.	Проведение занятий и тренировок по ГО, ЧС и ПБ	ежеквартально	справка	Администрация ДОУ

<b>II. Организация физкультурно-оздоровительной работы</b>				
2.1.	Анализ заболеваемости детей	Ежемесячно		воспитатели
2.2.	Диагностика физических качеств детей	Сентябрь - май	Справка к педсовету № 4	воспитатели
2.3.	Контроль за организацией физкультурно-оздоровительных мероприятий в режиме дня ДОУ	Ежемесячно	Циклограмма № 6	заведующая
2.4.	Выполнение санитарно-гигиенического режима	Не реже 1 раза в месяц		зам.зав. по УВР
2.5.	Функциональная пригодность физкультурного оборудования	Август -сентябрь	Акт	Администрация ДОУ
<b>III. Организация воспитательно-образовательного процесса</b>				
3.1.	Просмотр непосредственно образовательной деятельности по образовательным областям: - «Познание»	Ноябрь, апрель	Карта контроля, анализ	Заведующий, зам.зав. по УВР
	- «Речевое развитие»	март		
	- «Конструирование»	апрель		
	- «ФЭМП»	апрель		
3.2.	Проведение физкультурных и музыкальных досугов	1 раз в квартал	справка контроля, анализ	Заведующий, зам. зав. по УВР
3.3.	Анализ календарно-тематического планирования воспитательно-образовательной работы	1 раз в квартал	Справка контроля, анализ	Заведующий, зам.зав. по УВР
3.4.	Контроль ведения групповой документации	1 раз в месяц	Циклограмма № 7	Заведующий, зам. зав. По УВР
3.5.	Анализ итоговых результатов освоения детьми образовательной программы ДОУ	Май 2021 г.	Справка к педсовету № 4	Воспитатели
3.6.	Выполнение решений педсовета	1 раз в квартал	Информация к педсовету	Воспитатели заведующий.
3.7.	Тематическая контроль - «Организация воспитательно-образовательной работы по нравственно-патриотическому воспитанию детей дошкольного возраста»	декабрь	Справка к педсовету № 3, приказ	Комиссия
3.8.	Тематический контроль «Состояние работы с детьми по	апрель	Справка к педсовету № 4, приказ	Комиссия

	вопросу патриотического воспитания»			
3.9.	Реализация проекта «Моя семья-мой мир»	1 раз в квартал	Справка к педсовету № 4	заведующий
3.10.	Контроль состояния предметно-развивающей среды согласно тематических недель	По тематическим неделям	Справка к педсовету № 4	заведующий
<b>IV. Организация питания</b>				
4.1.	Выполнение натуральных норм питания	1 раз в месяц	справка	Завхоз
4.3.	Ведение документации (бракеражный журнал, картотека, меню)	В течение года	справка	завхоз заведующий
4.4.	Организация работы пищеблока (режим, нормы блюд, санитарное состояние)	В течение года	Справка	Комиссия по питанию заведующий
<b>V. Контроль работ по материально-техническому обеспечению ДОУ и эксплуатации здания (циклограмма № 4)</b>				
<b>VI. Контроль за организацией взаимодействия с родителями (циклограмма № 5)</b>				

### Мониторинг в ДОУ

<i>№п /п</i>	<i>Предмет исследования</i>	<i>Цель</i>	<i>Сроки проведения</i>	<i>Диагностический инструмент</i>	<i>ответственные</i>	<i>Форма отчетности</i>
1.	Диагностика физиологического и нервно-психического развития детей с 1г. до 3 л.(по Печоре)	Выявление уровня нервно-психического развития детей первых 3-х лет жизни	2 раза в год (сентябрь, май)	Наблюдение, К.Л.Печора «Диагностика нервно-психического развития детей первых 3-х лет жизни»	Воспитатель и младшей группы	Карта обследования, таблица
2.	«Экспресс-анализ и оценка детской деятельности»(по Сафоновой)	Получить достоверную информацию о соответствии или отклонении некоторому среднему уровню детей каждой возрастной группы(низкий, средний, высокий, оптимальный)	2 раза в год(сентябрь, май)	Наблюдение. О.А.Сафонова «Экспресс-анализ и оценка детской деятельности»	воспитатели	таблица
3.	-Диагностика готовности к обучению в школе -интегративные качества выпускника	Изучение и оценка готовности ребенка к	2 раза в год (сентябрь, май)	Наблюдение, «Диагностика готовности к школе»,	Воспитатель и старших и подготовите	таблица

		обучению в школе и развитие школьно-значимых психофизиологических функций Определить степень сформированности интегративных качеств выпускников д/с		критерии оценки интегративных качеств(мониторинг)	льных групп	
4.	-Мониторинг освоения детьми образовательной программы	- изучение качественных показателей достижений детей, складывающихся в целесообразно организованных образовательных условиях.	3 раза в год	Наблюдение, беседа, анализ продуктов деятельности, к	воспитатели	таблица

## 2. ОРГАНИЗАЦИОННО-ПЕДАГОГИЧЕСКАЯ И МЕТОДИЧЕСКАЯ РАБОТА

### *Педагогические советы*

№ п/п	Повестка дня	Дата	Ответственные	Примечание
<b><i>I. Установочный</i></b>				
<b>Цель:</b> знакомство педагогов с итогами деятельности ДОУ за летний период, принятие и утверждения плана деятельности ДОУ на новый учебный год. Выявить уровень профессиональной подготовленности педагогов, развивать сплоченность, умение работать в команде, аргументировано отстаивать свою точку зрения.				
1.1.	Итоги летней оздоровительной работы ДОУ – 2024-2025уч. года	август	Заведующий	Справка
1.2.	Утверждение годового плана воспитательно-образовательной работы МБДОУ «Детский сад № 20» на 2025 – 2026 учебный год			Приказ
1.3.	Утверждение сеток непосредственно образовательной деятельности и совместной деятельности по группам МБДОУ «Детский сад № 20» на 2025 – 2026 учебный год			Приказ

1.5.	Утверждение планов работы с родителями		Педагоги	Приказ
1.6.	Утверждение тематических планов работы		Воспитатели	приказ
1.7.	Утверждение перечня программ и технологий, используемых в работе МБДОУ «Детский сад № 20» на 2025 – 2026 учебный год		педагоги	приказ
1.8.	Расстановка кадров в МБДОУ «Детский сад № 20» на 2025 – 2026 учебный год		заведующий	приказ
<p><b>II. «Педагогическое мастерство педагогов при организации работы по нравственно-патриотическому воспитанию»</b></p> <p><b>Форма проведения:</b> традиционная</p> <p><b>Цель:</b> Систематизация знаний воспитателей об организации образовательной деятельности с детьми по вопросам нравственно-патриотического воспитания.</p>				
	Теоретическая часть: «Педагогическое мастерство педагогов при организации работы по нравственно-патриотическому воспитанию»	декабрь	Заведующий	протокол
	Практическая часть: <ul style="list-style-type: none"> <li>• Итоги смотра-конкурса уголков патриотического воспитания</li> <li>• Итоги тематического контроля</li> <li>• Презентация воспитателей по реализации первого этапа проекта «Моя семья-мой мир»</li> <li>• Дискуссия. Творческие задания</li> </ul>		Заведующий	
	Перспективы		Заведующий	
<p><b>III. «Нравственно-патриотическое воспитание дошкольников через проектную деятельность»</b></p> <p><b>Цель:</b> Внедрение метода проектов по воспитанию нравственно-патриотических чувств детей в условиях дошкольного образовательного учреждения.</p>				
	<ul style="list-style-type: none"> <li>• Доклад по теме педсовета</li> <li>• Итоги тематического контроля</li> <li>• Презентация по проекту «Моя семья -мой мир»</li> </ul>	апрель	заведующий	справка

***IV.Итоговый***

**Цель:** определить эффективность решения годовых задач педагогического коллектива

Реализация основных задач годового плана за 2024-2025 уч.г.	май	заведующий	приказ
Отчёт воспитателей о работе по всем направлениям деятельности за год		педагоги	отчёт
Анализ готовности детей к школе		воспитатели	справка
Утверждение плана работы на летне-оздоровительный период		Заведующий воспитатели	приказ

***Открытые просмотры педагогической деятельности,  
взаимопосещения***

<b>Мероприятие, группа</b>	<b>Срок проведения</b>	<b>ответственный</b>
<b><i>Младшая разновозрастная группа</i></b> 1. НОД по нравственно – патриотическому воспитанию во II младшей группе «Не надо ссориться, друзья» 2. Совместная с родителями , детьми младшей группы НОД по нравственно- патриотическому воспитанию «Кто защищает нашу Родину»	13.01.2026г.  19.02.2026г.	Шубко С.Ю.
<b><i>Старшая разновозрастная группа</i></b> 1.НОД «В гости к чудо-дереву» (познание) 2. НОД «Лесное путешествие» (старший возраст)(математика)	28.01.2026  24.03.2026	Козырева Л.А.; Осипова Т.А.
<b><i>Подготовительная группа</i></b> 1.Познание (ФЦКМ (явления общественной жизни)) <b>Тема:</b> «Семейные традиции». 2.Просмотр режимного момента «Утренняя гимнастика «Путешествие по морю-океану»»	01.02.2026  30.03.2026	Шубко С.Ю.

### 3. Взаимодействие с семьями воспитанников

<b>ОБЩИЕ РОДИТЕЛЬСКИЕ СОБРАНИЯ</b>			
1.	«Все начинается с детства». (основы нравственно-патриотического воспитания в семье)	октябрь	Заведующий Устинова О.Н.,
2.	«Вот какие мы!»(итоговое)	апрель	Заведующий
<b>Групповые родительские собрания</b>			
<b>первая младшая группа</b>			
1.	« Семейные традиции»	25.09.2025	Федотова Т.Н.; Жаренова Л.А.
2.	«Воспитание самостоятельности у детей младшего дошкольного возраста»	11.02.26	
3	« Как хорошо , что есть семья»	12. 05.26	
<b>Старшая разновозрастная группа</b>			
1.	« Один день из жизни детского сада» Знакомство родителей с задачами воспитания детей на учебный год.	17.09.2025	Шубко С.Ю. Осипова Т.А.
2.	« Что может быть дороже семьи»	08.02.26	
3.	« А ваш ребенок готов к школе»	28.05.26	
<b>Разновозрастная группа с 3-5 лет</b>			
1.	«Здравствуй , детский сад. Задачи воспитания и обучения детей»	05.10.24г.	Козырева Л.А. Осипова Т.А.
2.	«Путешествие в страну воспитания!»	29.01.26	
3.	«Наши успехи и достижения»	07.05.26г.	
<b>ПЕДАГОГИЧЕСКОЕ ПРОСВЕЩЕНИЕ</b>			
<b>КОНСУЛЬТАЦИИ</b>			
<b>Для родителей вновь поступивших детей</b>			
	Знакомство с детским садом: обзорная экскурсия, Устав ДОУ, ООП ДОУ, условия пребывания ребенка в д/с, заключение договоров, оформление документов на компенсацию.	в течение года	Заведующий
	Давайте познакомимся (посещение на дому).		воспитатели
<b>Для всех родителей</b>			

	«Что воспитывает детский сад?»	октябрь	Осипова Т.А., Козырева Л.А.
	«Компьютер: «За» и «Против»»	январь	Осипова Т.А., Козырева Л.А.
	«Родительский авторитет: Зачем он нужен?»	март	Осипова Т.А., Козырева Л.А.
	«Адаптационный период в детском саду»	май	Федотова Т.Н., Жаренова Л.А.
	<i>Для родителей детей младшей и старшей разновозрастных групп (согласно планам воспитателей)</i>	В течение года	воспитатели
<b>НАГЛЯДНАЯ ПРОПАГАНДА</b>			
	Родительские уголки в каждой возрастной группе	в течение года	Воспитатели по планам
	Родительские уголки в фойе детского сада: «Воспитываем юного патриота» «Страна детсадия» «Внимательным родителям» «Здоровье- это просто!» «Островок безопасности» «Права детей» «Детей учит то, что их окружает»	в течение года	Заведующий
	Сайт детского сада ,обновление сайта 1 раз в месяц	в течение года	Устинова О.Н.

<b>АНКЕТИРОВАНИЕ, ТЕСТИРОВАНИЕ</b>			
	« Изучение особенностей и условий воспитания ребёнка в семье»	Сентябрь	Воспитатель Кузьмина Л.А.
	« Какой вы родитель?»	сентябрь	Воспитатель Осипова Т.А.
	«Социологическая анкета семьи»	сентябрь	Воспитатель Козырева Л.А.
	« Наш воспитатель»	февраль	Воспитатель Кузьмина Л.А.
	«Уровень педагогических возможностей»	январь	Воспитатель Жаренова Л.А.
	«Игровое окружение в семье»	февраль	Воспитатель Федотова Т.Н.
	«Удовлетворенность качеством образовательных услуг в ДОУ»	апрель	заведующий

СОВМЕСТНОЕ ПРОВЕДЕНИЕ ПРАЗДНИКОВ, РАЗВЛЕЧЕНИЙ, ДОСУГОВ			
Развлечение «Волшебный колокольчик знаний»	сентябрь	Воспитатель Кузьмина Л.А.	
Праздник « Осенний шумный бал опять к себе позвал»	октябрь	Воспитатели	
Развлечение « Сладкий вечер»	октябрь	Воспитатель Козырева Л.А.	
Праздник « Мама лучший друг»	ноябрь	Воспитатели всех групп	
Праздник « Новый год стучится в двери»	декабрь	Воспитатель всех групп	
« Буду в армии служить , буду родину любить» развлечение	февраль	Фёдорова Т.Н.	
Праздник « На балу у золушки» , посвящённый 8 марта.	март	Воспитатели Осипова Т.А.	
Развлечение « У нашей мамы праздник»	март	Воспитатель всех групп	
«Добрый смехом смеются дети» развлечение	апрель	Воспитатель Жаренова Л.А., Федотова Т.Н.	
Праздник « Спасибо за мир , за победу спасибо»	май	Воспитатель Осипова Т.А.	
Выпускной - «До свидания, детский сад	май	Воспитатели Кузьмина Л.А.	
КОНКУРСЫ, ВЫСТАВКИ, ФОТОВЫСТАВКИ			
« Золотая осень» выставка	сентябрь	Козырева Л.А., Осипова Т.А.	
"Осенний вернисаж» « О моих бабушке и дедушке» (фотоколлаж )	сентябрь	Кузьмина Л.А.	
« Мой дом природа» из цикла « Отдыхаем всей семьей на природе» фотовыставка	сентябрь	Шубко С.Ю.	
«Мама найди свою ладошку» выставка	октябрь	Жаренова Л.А.	
Выставка поделок « Осеннее вдохновение»	октябрь	Шубко С.Ю. Осипова Т.А.	
«Познакомьтесь с моей семьёй» конкурс	ноябрь	Кузьмина Л.А.	

«Прогулка по селу» фотовыставка	ноябрь	Осипова Т.А., Кузьмина Л.А.
Фотомонтаж «Мама труженица»	ноябрь	Козырева Л.А.
Конкурс новогодней игрушки	декабрь	Осипова Т.А.
Выставка поделок и рисунков «Новогоднее чудо»	декабрь	Воспитатели всех групп
Выставка поделок «Герб моей семьи»	декабрь	Жаренова Л.А.
Конкурс поделок и рисунков по пожарной безопасности	февраль	Козырева Л.А.
Выставка семейного рисунка «Каким я вижу своего ребёнка»	январь	Федотова Т.Н., Жаренова Л.А.
Выставка детских рисунков «Родина наша - нет её краше», выполненных совместно с папами	февраль	Осипова Т.А., Кузьмина Л.А.
Фотоконкурс «Самая желанная улыбка для мамы»	март	Шубко С.Ю.
Выставка поделок «Мамины золотые ручки»	март	Осипова Т.А.
«К нам весна шагает» выставка рисунков	март	Осипова Т.А., Кузьмина Л.А.
Выставка семейных книг созданных с родителями «История нашей семьи». Создание альбома «Профессии моих родителей»	апрель	Осипова Т.А., Кузьмина Л.А.
Фотовыставка «Где мы бывали с семьёй»	апрель	Шубко С.Ю.
Создание кулинарной энциклопедии «Любимые блюда для нашей семьи»	май	Шубко С.Ю.

### План работы с семьями неорганизованных детей – приложение №3

#### План мероприятий по работе с семьями (семьями социального риска) по МБДОУ №20 на 2025-2026 учебный год

**Цель:** Профилактика нарушений прав ребенка в семье, создание условий для объединения усилий семьи и ДОУ по охране прав детства.

Содержание работы	Ответственный	Сроки проведения
1. Работа по выявлению неблагополучных семей	Воспитатели, инспектор по охране прав детства.	Сентябрь Октябрь
2. Обновление сведений о семьях (изменения в составе, адреса, работы родителей, телефонов)	Воспитатели, инспектор по охране прав детства.	Сентябрь Октябрь

<p>3. Наглядная информация в каждой группе детского сада:</p> <ul style="list-style-type: none"> <li>• «Наказывая, подумай: зачем? Семь правил для всех»</li> <li>• «Воспитание ребенка без физического насилия»</li> <li>• «Родитель-это звучит гордо»</li> <li>• «Четыре причины плохого поведения ребенка»</li> </ul>	<p>Воспитатели, инспектор по охране прав детства.</p>	<p>Октябрь, декабрь, апрель.</p>
<p>4. Посещение семей, с целью разъяснения и уточнения знаний по вопросам воспитания ребенка, установление более тесных контактов между семьёй и детским садом, анализ внутрисемейных взаимоотношений.</p>	<p>Воспитатели, инспектор по охране прав детства.</p>	<p>В течение года</p>
<p>5. Организация родительских собраний в ДОУ, семинаров:</p> <ul style="list-style-type: none"> <li>• «В каждом доме свои традиции»</li> <li>• «Что такое семья для ребенка?»</li> <li>• «Успехи детей – радость семьи»</li> </ul>	<p>Заведующая, воспитатели</p>	<p>В течение года</p>
<p>6. Консультации для родителей:</p> <ul style="list-style-type: none"> <li>• «Характер воспитания и моральный климат в семье, законопослушное поведение родителей»</li> <li>• «Методы профилактики конфликтов»</li> <li>• «Зачем ребенку нужна мама?»</li> <li>• «Играйте вместе с детьми - это улучшает взаимоотношения»</li> </ul>	<p>Воспитатели, инспектор по охране прав детства.</p>	<p>ноябрь, декабрь, февраль, апрель</p>
<p>7. Анкетирование:</p> <ul style="list-style-type: none"> <li>• «Ваше мнение о работе ДОУ»</li> <li>• «Изучение особенностей и условий воспитания ребенка в семье»</li> </ul>	<p>Воспитатели, инспектор по охране прав детства.</p>	<p>Сентябрь, ноябрь, февраль</p>
<p>8. Активизация участия родителей в жизни ДОУ (участие в праздниках, благоустройстве групп дошкольного учреждения, в спортивных мероприятиях, в походах в парк).</p>	<p>Воспитатели, инспектор по охране прав детства.</p>	<p>В течение года</p>
<p>9. День открытых дверей: знакомство с бытом и жизнью групп.</p>	<p>Воспитатели</p>	<p>Октябрь, февраль</p>
<p>10. Индивидуальная работа с семьёй с целью контроля за детско-родительскими отношениями и профилактики пренебрежительного или жестокого отношения к детям.</p>	<p>Воспитатели, инспектор по охране прав детства.</p>	<p>В течение года</p>
<p>11. Контроль за посещение детьми ДОУ.</p>	<p>Инспектор по охране прав детства.</p>	<p>Постоянно</p>
<p>12. Разработка памяток, буклетов, листовок по правам ребенка для родителей.</p>	<p>Воспитатели, инспектор по охране прав детства.</p>	<p>В течение года</p>

#### 4. АДМИНИСТРАТИВНО-ХОЗЯЙСТВЕННАЯ ДЕЯТЕЛЬНОСТЬ

№	Мероприятия	Сроки	Ответственные
1.	Контроль за подготовкой к новому учебному году (здание, территория, группы, кабинеты, тех. Службы)	В течение лета	Завхоз , заведующий
2.	Контроль за выполнением инструктажа по охране жизни и здоровья детей	1 раз в полугодие	Завхоз
3.	Проведение инструктажей по Т.Б. и П.П.Б. со всеми работниками.	Ежеквартально и по мере необходимости	Завхоз , заведующий
4.	Инвентаризация основных средств ДОУ.	сентябрь	Завхоз, Бухгалтерия.
5.	Списание малоценного инвентаря.	1 раз в квартал	Завхоз
6.	Оснащение оборудованием и инвентарём, моющими средствами, канцтоварами, посудой, бельём	По мере необходимости	Завхоз
7.	Контроль за выходом на работу младшего обслуживающего персонала	Постоянно	Завхоз , заведующий.
8.	Контроль за санитарным состоянием, соблюдением санрежима обработки посуды, инвентаря	Постоянно	Завхоз , заведующий
9.	Работа на территории: <ul style="list-style-type: none"> <li>- Привоз песка</li> <li>- Замена песка в песочнице и обработка его кипятком</li> <li>- Уборка территории</li> <li>- Приобретение семян</li> <li>- Подготовка грядок к посадке</li> <li>- Посадка цветов, зелени, овощей</li> <li>- Полив грядок, цветов</li> </ul>	Май  Регулярно Февраль Май	Завхоз Сторож-дворник
10.	Контроль за готовностью групп и других помещений д/с к холодному периоду (утепление окон, исправность фрамуг, форточек, шпингалетов)	Сентябрь-ноябрь	Завхоз, младшие воспитатели
11.	Заключение договоров: <ul style="list-style-type: none"> <li>- Водоканал</li> <li>- Горэлектросеть</li> <li>- Связь</li> </ul>	Январь	заведующий
12.	Составление плана подготовки к новому учебному году	Март	заведующий
13	Составление плана финансово-хозяйственной деятельности на 2022 год	Май	заведующий





**Циклограмма контроля работы МБДОУ «Детский сад №20»  
на 2025 -2026 учебный год**

Вид контроля Вопросы контроля	Месяцы										Ответственные	Результаты проверок
	IX	X	XI	XII	I	II	III	IV	V	VI-VIII		
<b>Оперативный контроль</b>												
Санитарное состояние	+	+	+	+	+	+	+	+	+	+	Заведующая	карта
Охрана жизни и здоровья	+	+	+	+	+	+	+	+	+	+	Заведующая	справка
Анализ травматизма			+			+			+	+	Заведующая	справка
Анализ заболеваемости	+	+	+	+	+	+	+	+	+	+	Заведующая	справка
Организация питания	+			+			+			+	Заведующая	карта
Выполнение режима прогулки	+			+		+		+		+	Заведующая	карта
Культурно-гигиенические навыки			+		+			+			зам.заведующей по УВР	карта
Соблюдения двигательного режима по группам	+		+			+			+		Заведующая	карта
Функциональная пригодность физического оборудования		+						+			Заведующая	
Утренняя гимнастика и гимнастика пробуждения	+			+			+			+	Заведующая	карта
Соблюдение режим дня		+		+			+		+	+	Заведующая	карта
Проведение закаливающих процедур		+				+			+		Заведующая	карта
Проведение фильтра	+		+				+				Заведующая	справка
Проведение развлечений		+					+			+	Заведующая	карта
Подготовка воспитателей к НОД	+			+		+					Заведующая	карта
Содержание природных уголков			+					+		+	Заведующая	
Оборудование для сюжетно-ролевых игр	+				+					+	Заведующая	
План воспитательно-образовательной работы с детьми	+	+		+	+		+	+	+	+	Заведующая	карта
Наглядная педагогическая пропаганда		+		+			+			+	Заведующая	карта
Проведение родительских собраний	+				+				+		Заведующая	
Просмотр НОД											Заведующая	карта
Контроль ведение групповой документации и документации пищеблока	+	+	+	+	+	+	+	+	+	+	Заведующая	карта

Выполнение натуральных норм питания	+	+	+	+	+	+	+	+	+	+	+	Завхозы ДОУ	Справки из бухгалтерии
<b>Итоговый контроль</b>													
Диагностика физических качеств детей	+								+			Заведующая	Мониторинг, справка
Диагностика воспитанников по усвоению задач образовательных областей ООП ДОУ		+								+		Заведующая	Мониторинг, справка
Диагностика подготовки подготовительной группы к школе Интегративных качеств выпускников детского сада										+		Заведующая	Мониторинг, справка
<b>Тематический контроль</b>													
«Организация воспитательно-образовательной работы по нравственно-патриотическому воспитанию детей дошкольного возраста»			+									Заведующая	справка
«Состояние работы с детьми по вопросу патриотического воспитания»								+				Заведующая	справка

**Циклограмма № 6**

Циклограмма контроля за организацией физкультурно-оздоровительных мероприятий в режиме дня  
МБДОУ детский сад №20 на 2025/2026учебный год

<b>Формы физкультурно-оздоровительной работы</b>	<b>сентябрь</b>	<b>октябрь</b>	<b>ноябрь</b>	<b>декабрь</b>	<b>январь</b>	<b>февраль</b>	<b>март</b>	<b>апрель</b>	<b>май</b>
Занятие физической культурой		+ / 3	+ / 3			+ / 3		+ / 3	
Утренняя гимнастика	+ / 3				+ / 3				+ / 3
Бодрящая гимнастика		+ / 3					+ / 3		
П/игры и упражнения, оздоровительный бег на прогулке.			+ / 3			+ / 3			+ / 3
Физминутки				+ / 3			+ / 3		

Уроки здоровья и безопасности			+ / 3						
Спортивные развлечения.						+ / 3			+ / 3
Создание условий для самостоятельной двигательной активности		+ / 3						+ / 3	
Закаливающие мероприятия		+ / 3		+ / 3			+ / 3		
Выполнение режима дня	+ / 3				+ / 3				+ / 3
Культурно-гигиенические навыки		+ / 3						+ / 3	
Планирование		+ / 3				+ / 3			

Условные обозначения: 3 – заведующий(при наличии заместитель заведующего по УВР)

### Циклограмма № 7

#### Циклограмма проверки групповой и учебно-методической документации МБДОУ детский сад №20 на 2025/2026 учебный год

Название документации	сентябрь	октябрь	ноябрь	декабрь	январь	февраль	март	апрель	май
Групповая документация (табель посещаемости, тетрадь приёма, тетрадь здоровья)	+		+			+			+
Перспективное планирование НОД	+			+			+		


Календарно-тематическое планирование образовательной работы.	+	+	+	+	+	+	+	+	+
	Анализ планирования 1 раз в квартал								
Тетрадь работы с родителями.	+				+				+
План работы по методической теме, портфолио	+	+						+	+
Диагностические карты.		+							+

Примечание: Контроль осуществляет ЗАВЕДУЮЩИЙ

Циклограмма контроля за взаимодействием с семьями воспитанников МБДОУ детский сад №20  
на 2025/2026учебный год

№ п/п	Содержание работы	август	сентябрь	октябрь	ноябрь	декабрь	январь	февраль	март	апрель	май
1.	Составление социального паспорта		В, И	З							З
2.	Заключение родительских договоров	З	З	З							З
3.	Деятельность ДОУ по социальной защите воспитанников	В течение всего года – З, В, И									
4.	План работы с семьями, оказавшимися в социально-опасном положении		З, И								
5.	Материалы по организации родительских собраний, лекции, бесед с родителями и другие формы работы	В течение всего года – В, З									
6.	Приглашение родителей на детские праздники, вечера развлечений	В течение года, согласно плана									

Условные обозначения: З –заведующий, В – воспитатель, И – инспектор по охране прав детства

ПРИНЯТО  
На педагогическом совете  
Протокол №1 от «28» августа 2025 г.  
 Шубко С.Ю.

УТВЕРЖДАЮ:  
И.о.заведующей МБДОУ  
«Детский сад №20»  
О.Н.Устинова  
Приказ №119 от «28» августа 2025 г.



Приложение №1

МБДОУ «Детский сад № 20» 2025-2026 учебный год с.Шихобалово  
Примерное планирование непосредственно образовательной деятельности в холодный период  
(Расписание НОД)

		Дни недели				
		Понедельник	Вторник	Среда	Четверг	Пятница
Разновозрастная с 1-3 лет	8.55-9.10	8.55-9.10	8.55-9.10	8.55-9.10	8.55-9.10	8.55-9.10
	Физическая культура	Музыка	Физическая культура	Музыка	Лепка/аппликация	
	9.20-9.35	9.20-9.35	9.20-9.35	9.20-9.35	9.20-9.35	
	Познавательное развитие	Развитие речи	Познавательное развитие	Рисование	Физическая культура на улице.	

	Разновозрастная с 3-5 лет	<p>9.10 – 9.30 Физическая культура</p> <p>9.40 – 10.00 Развитие речи</p>	<p>9.00 – 9.20 Музыка</p> <p>9.30 – 9.50 Формирование элементарных математических представлений</p>	<p>9.00 – 9.20 Лепка/Аппликация</p> <p>9.30 – 9.50 Физическая культура ( на улице)</p>	<p>Музыка</p> <p>9.30 – 9.50 Рисование</p>	<p>9.00 – 9.20 Ознакомление с окружающим миром</p> <p>9.30– 9.50 Физическая культура</p> <p>15.50-16.10 Кружок « В мире безопасности»</p>
	Разновозрастная с 5-7 лет	<p>9.00-9.30 Познавательное – исследовательская деятельность (приобщение к социокультурным ценностям)</p> <p>9.40-10.10 Художественно-эстетическое развитие. Музыка.</p> <p>10.20-10.50 Коммуникативная деятельность.</p>	<p>9.00-9.30 Познавательное развитие: ФЭМП</p> <p>9.40-10.10 Физическое развитие</p> <p>10.20-10.50 Изобразительная деятельность (конструирование)</p>	<p>9.00-9.30 Познавательное развитие (приобщение к социокультурным ценностям (Ознакомление с миром природы)</p> <p>9.40-10.10 Художественное творчество (рисование)</p> <p>10.20-10.50 Физическое развитие: (на воздухе)</p>	<p>9.00-9.30 Познавательное развитие: ФЭМП</p> <p>9.40-10.10 Физическое развитие</p> <p>10.20-10.50 Художественно-эстетическое развитие (лепка, аппликация).</p>	<p>9.00-9.30 Коммуникативная деятельность.</p> <p>9.40-10.10 Художественное творчество (рисование)</p> <p>10.20-10.50. Художественно-эстетическое развитие. Музыка.</p> <p>15.40-16.10 Кружок «Умелые руки не знают скуки»</p>

Филиал №1 Разновозрастная с 1-7 лет	<p><b>Дети с 4-7 лет</b>  9.00 – 9.30  ФЭМП  10.00– 10.30  Музыка  15.40-16.10  Конструирование</p>	<p><b>Дети с 4-7 лет</b>  9.00 – 9.30  Развитие речи  9.40 – 10.10  Рисование  10.20 – 10.40  Физкультурное занятие</p>	<p><b>Дети с 4-7 лет</b>  9.00 – 9.30  Познавательное развитие (приобщение к социокультурным ценностям (Ознакомление с миром природы)  9.40 – 10.10  Изобразительная деятельность:  Рисование  10.15– 10.40  Музыкальное занятие</p>	<p><b>Дети с 4-7 лет</b>  9.00 – 9.30  Познавательное развитие. (ФЭМП)  9.40 – 10.10  Изобразительная деятельность: Лепка/ аппликация  10.50 – 11.15  Физическое развитие.  Физкультура на воздухе.</p>	<p><b>Дети с 4-7 лет</b>  9.00 – 9.30  Развитие речи  10.40-11.15  Физкультурное занятие</p>
	<p>Дети от 2-4 лет  9.40 – 9.55  Развитие речи  10.00-10.15  Музыка</p>	<p>Дети от 2-4 лет  9.00 – 9.15  Ознакомление с художественной литературой  10.20 – 10.40  Физкультурное занятие</p>	<p>Дети от 2-4 лет  9.40 – 9.55  Изобразительная деятельность:  Рисование  10.15– 10.30  Музыкальное занятие</p>	<p>Дети от 2-4 лет  9.40 – 9.55  Изобразительная деятельность: Лепка/ аппликация  10.50 – 11.05  Физическое развитие.  Физкультура на воздухе.</p>	<p>Дети от 2-4 лет  9.00 – 9.30  Развитие речи  10.10-10.40  Физкультурное занятие</p>

*Примерный учебный план в рамках образовательной программы МБДОУ №20,  
составленный на основе программы "От рождения до школы"  
2025 – 2026 учебный год  
общеобразовательные группы*

Базовая ОО	Возрастные группы							
	2 младшая		1– ая подгруппа средняя		2-ая подгруппа старшая		подготовит.	
Инвариантная часть:	2 младшая		средняя		старшая		подготовит.	
Количество ПННОД (неделя, год)	нед.	год	нед.	год	нед.	год	нед.	год
<b>ОО «Познавательное развитие»</b>	2	74	2	74	3	111	4	148
Познание. Формирование целостной картины мира, расширение кругозора	0,5	18,5	1	37	1	37	1	37
Познание. Формирование элементарных математических представлений	1	37	1	37	1	37	2	74
Познание. Познавательно-исследовательская и продуктивная (конструктивная) деятельность	0,5	18,5			1	37	1	37
<b>ОО «Речевое развитие» ( развитие речи)</b>	1	37	1	37	2	74	2	74
<b>ОО «Художественно-эстетическое» (изобразит. д-ть)</b>	2	74	2	74	3	111	3	111
Рисование	1	37	1	37	2	74	2	74
Лепка	0,5	18,5	0,5	18,5	0,5	18,5	0,5	18,5
Аппликация	0,5	18,5	0,5	18,5	0,5	18,5	0,5	18,5
<b>ОО «Физическое развитие»</b>	3	111	3	111	3	111	3	111
<b>ОО «Художественно-эстетическое развитие» (музыка)</b>	2	74	2	74	2	74	2	74
Итого:	10	370	10	370	13	481	14	518

Объём недельной образовательной нагрузки	2 ч 30 мин	3 часа 20 м	5ч 50 мин	7 ч 00 мин
--	------------	-------------	-----------	------------

**План мероприятий с семьями неорганизованных дошкольников  
МБДОУ детский сад №20 на 2025-2026 уч.г.**

№п/п	мероприятия	срок	ответственные
1.	<i>Консультирование родителей по вопросам развития и воспитания дошкольников:</i>		Осипова Т.А., Устинова О.Н.
	«Безопасность детей- забота взрослых»	Сентябрь	
	«Гражданско-патриотическое воспитание дошкольника»	ноябрь	
	«Основные характеристики детей дошкольного возраста»	Декабрь	
	«Речевое развитие современного дошкольника»	Март	
2.	«Ваш ребенок идет в школу»		Осипова Т.А., Устинова О.Н.
	<i>Выпуск информационных листов и памяток:</i>	май	
	«В детский сад с радостью!»		
	«Права и обязанности родителей»	в течение года	
	«Это должен знать каждый родитель»		
	«Жестокое обращение с детьми»		Заведующий
	«Безопасность ребенка дома и на улице»		воспитатели
	«Учимся играя»		
3.	«День открытых дверей»		
4.	«Праздники , утренники»		
		Первая пятница каждого месяца (по плану ДОУ)	

